



**University Lab of Labs for Transformative Societal Innovation**

Articulating collaborative and inclusive learning communities through  
shared R+D+I agendas among European regions

**FÄRDPLAN  
FÖR ÖMSESIDIGA  
LÄRANDEGEMEN-  
SKAPER  
LÄRDOMAR FRÅN  
ULALABS-PROJEKTET**

Denna publikation är ett resultat av  
**Work Package 3 Activity 5:  
Learning Communities Roadmap**

Formell titel för publikationen/rapporten:  
**WP3.R2- Learning Communities Roadmap**



**Co-funded by  
the European Union**

**©ULALABS, 2025**

ISBN 978-82-8439-476-3

## **PUBLIKATIONSPERSONAL**

### **REDAKTÖRER**

Anders Riel Müller/Song Yeonjun (UiS)  
Konstantinos Kourkoutas (UAB)

### **MEDFÖRFATTARE**

Anders Riel Müller/Song Yeonjun (UiS)  
Konstantinos Kourkoutas (UAB)  
Begonya Sáez Tajafuerce (UAB)  
Karin Eliasson (LiU)  
Tina Schmid Neset (LiU)  
Ana Mafalda Madureira (UT)  
Javier Martinez (UT)

### **LAYOUT / GRAFISK DESIGN**

Konstantinos Kourkoutas (UAB)

### **KVALITETSSÄKRING**

Kristiane Marie Fjær Lindland (UiS)  
Karin Eliasson (LiU)

### **REDIGERING**

Katarzyna Tusiewicz (UAB)  
Miriam Aurea Marcial Manzola (UAB)

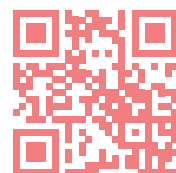
### **TACK**

**VI VILL TACKA ALLA DELTAGARE FÖR DEN TID OCH DEN KUNSKAP SOM NI DELAT MED ER  
AV. ANSVARET FÖR DENNA RAPPORT, INKLUSIVE EVENTUELLA FEL ELLER  
UTELÄMNANDE, LIGGER HELT HOS FÖRFATTARNA.**

### **OBS OM ANVÄNDNING AV AI:**

MS Copilot har använts för att redigera språk, grammatik och struktur i denna rapport.

för denna utgåva: ULALABS  
©för texterna: respektive författare  
©för bilderna: respektive författare



**ULALABS WEBBPLATS**  
<https://www.ulalabs.eu/>

# UNIVERSITY LAB OF LABS FOR TRANSFORMATIVE SOCIETAL INNOVATION



## Om ULALABS-projektet

ULALABS-projektet är ett samarbete mellan fyra europeiska universitet, alla en del av ECIU (European Consortium of Innovative Universities), och intressenter som tillhör deras regionala ekosystem. Projektet finansieras genom utlysningen Erasmus+ KA220-HED - Cooperation partnerships in higher education (KA220-HED) med ID-numret -KA220-HED-000157489 - University Lab of Labs for Transformative Societal Innovation.

ULALABS-projektet är medfinansierat av Europeiska unionen. De åsikter och uppfattningar som uttrycks i denna publikation är endast författarnas egna och återspeglar inte nödvändigtvis Europeiska unionens eller den spanska tjänsten för internationalisering av utbildning (SEPIE). Varken Europeiska unionen eller den beviljande myndigheten kan hållas ansvariga för dem.

## Om ECIU-universitetet

Det europeiska konsortiet för innovativa universitet, ECIU, är ett nätverk av 14 universitet som förenas av en gemensam profil av delade övertygelser, intressen och ömsesidigt förtroende. ECIU grundades 1997, och namnet understryker den europeiska dimensionen hos en utvald grupp av entreprenöriella universitet.

ECIU-universitetet är en av de 41 prestigefyllda europeiska universitetsallianserna som ingår i initiativet för europeiska universitet. Detta initiativ sammanför universitet för att ta itu med samhälleliga utmaningar och kompetensbrister som europeiska länder står inför. Universitetsallianserna testar olika modeller av konceptet europeiska universitet och undersöker dess potential att omvandla högre utbildning. Initiativet för europeiska universitet testades mellan 2019-2022 och kommer att lanseras fullt ut och skalas upp under nästa Erasmus-program 2021-2027.

# SAMMANFATTNING

# INTRODUKTION



ULALABS är ett projekt som försöker utforma och testa processer för ömsesidigt lärande mellan urbana Living Labs och experimentella arenor som resulterar i transformerade praktiker. Ett projekt där olika aktörer kommer samman för att tillsammans skapa kunskap, utmana antaganden och bygga den kapacitet som behövs för en mer hållbar och inkluderande urban framtid.

Denna publikation sammanfattar arbetspaket 3 - Färdplan för lärandegemenskaper och ger en metodologisk beskrivning och för en diskussion om hur man kan identifiera, formulera och aktivera lärandegemenskaper inom och mellan europeiska regioner, sammanhang och teman för hållbarhetsomställningar i städer. Rapporten belyser erfarenheter, viktiga lärdomar och praktiska insikter från processen att utveckla ULALABS modell

för transformativt lärande i gemenskaper och erfarenheter som projektet identifierar som skalbara.

I början av processen utvecklade projektpartnerna en planeringsfas i fem steg som inkluderade följande åtgärder:

- I. Enas om centrala begreppsdefinitioner
- II. Kartlägg regionala aktörer och ekosystem
- III. Identifiera regionala och gemensamma utmaningar
- IV. Medskapande av en gemensam lärandeagenda
- V. Utveckling av verktygslåda för lärande

Denna publikation sammanfattar varje fas och avslutas med reflektioner över processen och resultaten.

# I. CENTRALA KONCEPTUELLA DEFINITIONER



Två vägledande principer, eller begrepp, utgör den teoretiska grunden för färdplanen för lärandegemenskaper. Först betonar vi att projektets syfte är att möjliggöra **gemensamt transformativt lärande**, bort från ramverk fokuserade på informationsutbyte, kunskapsdelning och replikering. Ömsesidigt transformativt lärande betonar de reflexiva och dialogiska aspekterna för att kunskap och erfarenhet ska kunna skalas upp på sätt som är anpassningsbara till lokala sammanhang. Vi menar att ömsesidigt lärande är en kontinuerlig översättningshandling genom vilken erfarenheter och kunskap blir tillämpliga på nya situationer. Detta utgör grunden för de ömsesidiga och transformativa lärande gemenskaperna.

Vår andra vägledande princip om **inkludering** betonar att inkludering inte innebär att olika individer införlivas i redan existerande strukturer, utan att strukturerna måste förändras för att omforma villkoren för deltagande, tillhörighet och erkännande. Inkluderande lärandegemenskaper måste uppmärksamma hur kön, tillsammans med ras, klass och ålder samt andra diskrimineringsgrunder, kommer till uttryck och upplevs. Detta innebär att lärandegemenskaper måste integrera mekanismer för ansvarstagande och omsorg som en avgörande process för att undvika reproduktion av diskriminerande relationsmönster i deltagande,

särskilt vid arbete med beslutsfattande inom offentlig politik och vid hantering av styrningsfrågor.

## Lärdomar

1. Det är viktigt att etablera en tydlig **lärandeteori och strategi** tidigt i processen. Transformativt lärande är radikalt annorlunda än informations- eller kunskapsdelning. Det kräver transformation och tillämpning av kunskap.
2. Behandla deltagare som **kompetenta, reflekterande individer** med värdefulla erfarenheter som utgör grunden för ömsesidigt lärande över olika kontexter. Facilitatorns roll är att möjliggöra att lärande sker.
3. **Inkludering** är inte ett tillägg, utan en **central** aspekt av lärandegemenskaper.
4. Inkludering innebär inte att införliva människor i befintliga strukturer, utan att **omstrukturera deltagandeprocesser** kring den centrala principen om inkludering.

## II. KARTLÄGGNING AV DEN LÄRANDE GEMENSKAPEN

ULALABS-projektet omfattar en transformativ vision för urban innovation och positionerar universitet som potentiella nyckelaktörer i distribuerade, platsbaserade ekosystem. Centralt för detta är ULALABS ekosystemkarta – en föränderlig relationell visualisering av den lärande gemenskapen i fyra europeiska regioner. Denna deltagande och iterativa kartläggningsprocess stöder systemisk innovation, aktörsengagemang och operationaliseringen av det distribuerade Living Lab – Emerging Lab of Labs.

Med rötter i transformativt och ömsesidigt lärande går kartläggningen bortom att katalogisera aktörer. Den utforskar hur kunskap bearbetas socialt och kognitivt, överförs och tillämpas i olika sammanhang – avgörande för lärande inom olika Living Labs. Metodiken är anpassningsbar: definiera omfattning, identifiera aktörer, samlar in data och visualisera resultat via den relationella kartläggningsplattformen KUMU. Iteration var nyckeln, med involvering av partners och aktörer genom workshops och gemensam syntes.

Kartan är strukturerad kring tre typologier – personer, labb, organisationer – var och en med omfattande metadata såsom sektortillhörighet, tematiskt fokus, färdigheter, drivkrafter, nätverk och roller. Visuella taggar klassificerar roller som "Utmaningsidentifierare", "Facilitator" och Kontaktpunkt "ör medborgare", skapade tillsammans med intressenter för att återspegla ekosystemets bidrag. Interaktioner grupperas i fyra kategorier: Experiment och kunskapsutveckling, Samarbetsstrukturer, Styrningsmodeller samt Data- & infrastrukturdelning. Dessa avslöjar både formell och informell samarbetsdynamik. Den inledande kartläggningen belyste en stark akademisk närvaro men också luckor i samhällsaktörers engagemang – vilket pekar på behovet av mer inkluderande strategier framöver.



## Lärdomar

- 1. Börja med lärande, inte bara listning:** Genom att utforma kartläggningsprocessen kring lärande snarare än inventering, säkerställer ULALABS att kartan inte bara är en statisk representation utan ett dynamiskt verktyg för kapacitetsuppbyggnad och omvandling.
- 2. Kollaborativ kartläggning:** Integreringen av lokala workshops och transnationella samskapande-sessioner säkerställer att kartan återspeglar aktörernas levda verklighet och ambitioner, vilket främjar ägarskap, transparens och förtroende.
- 3. Design för flexibilitet och utveckling:** Kartan behandlas som ett levande dokument, som behöver kontinuerligt uppdateras för att återspegla nya insikter, relationer och aktörer. Denna metod stöder långsiktig relevans och anpassningsförmåga.
- 4. Visualisera Roller och Relationer:** Användningen av attribut och interaktionstyper ger kartan djup, vilket gör det möjligt för användare att förstå inte bara vilka som är involverade, utan också hur de bidrar och knyter an till varandra.
- 5. Använd digitala verktyg med eftertanke:** Användningen av plattformar som MIRO för datainsamling och KUMU för visualisering visar hur digitala verktyg kan stärka samarbete och tillgänglighet, särskilt i distribuerade projekt.
- 6. Integrera i ett bredare sammanhang:** Ekosystemkartan är inte en isolerad produkt utan är integrerad i ULALABS webbportal som ett centralt element. Den är också länkad till andra projektresultat, såsom Challenge board och lärverktyget. Detta säkerställer strategisk samstämmighet och användbarhet.
- 7. Följ upp och reflektera:** Kartläggningsprocessen innehåller inbyggda mekanismer för validering, återkoppling och iteration. Detta reflexiva tillvägagångssätt förbättrar datakvaliteten och stödjer kontinuerlig utveckling.

# III. IDENTIFIERING AV LOKALA OCH GEMENSAMMA UTMANINGAR

En central ambition för ULALABS är att positionera universitet som katalysatorer för systemisk, platsbaserad innovation genom att integrera utmaningsbaserade metoder i lärande och samarbete. Centralt för detta är den gemensamt skapade Strategic Challenge Board, som integrerar utmaningar från de fyra partnerregionerna som ett framväxande distribuerat "Lab of Labs" skulle kunna ta itu med. Detta ledde till skapandet av två sammanlänkade Challenge boards:

- **Tematisk Challenge board**
- **Operativ Challenge board**

Båda har samskapats genom deltagandeworkshops med akademi, industri och samhällsaktörer. Tillsammans utgör de ett diagnostiskt och strategiskt ramverk som vägleder ULALABS utveckling som ett distribuerat "Lab of Labs".

Processen att identifiera utmaningar utvecklades i faser: ekosystemanalys, gemensam strukturering med hjälp av verktyg som MIRO, samt lokala workshops med intressenter för att identifiera och validera utmaningar. Dessa sessioner kartlade även färdigheter, kunskapsluckor och drivkrafter. En transnationell workshop syntetiserade resultaten till de slutliga Challenge boards. Denna iterativa, deltagande metod säkerställer att utmaningar uppstår

ur levda verkligheter – inte genom toppstyrda direktiv – och lyfter fram universitetens roll som möjliggörare av samskapande.

## **Tematisk Challenge board**

Denna Challenge board är strukturerad i fyra nivåer – mission, övergripande utmaningar, strategiska utmaningar och specifika utmaningar – och spänner över områden som energi, mobilitet, vatten, digitalisering och välbefinnande. Specifika utmaningar inkluderar kompostering, energigemenskaper och inkluderande boende. Detta nivåbaserade tillvägagångssätt möjliggör strategisk samordning och lokaliserade experiment, vilket speglar hållbarhetens komplexitet.

## **Operativ Challenge board**

Med fokus på implementering identifieras förutsättningar för transformativt lärande inom olika Living Labs. Utmaningarna grupperas i: Lärande & Pedagogik, Styrning & Delaktighet, Innovation & Experimenterande samt Erkännande & Kommunikation. Dessa områden betonar inkluderande miljöer, engagemang från aktörer och institutionalisering av kunskap – förankrat i praktikers erfarenheter för att säkerställa verklighetsförankrad relevans.

## Lärdomar

- 1. Deltagande design:** Att engagera aktörer från början främjar ägarskap, förtroende och relevans. Användningen av utforskande workshops och samarbetsverktyg kan anpassas till andra regionala eller institutionella sammanhang.
- 2. Nivåbaserad strukturering:** Att organisera utmaningar i nivåer – mission, övergripande, strategisk och specifik – möjliggör strategisk samordning samtidigt som lokal anpassning tillåts. Denna modell kan återanvändas i andra initiativ som bygger på utmaningsdriven utveckling.
- 3. Dubbelt fokus:** Att adressera både tematiska och operativa utmaningar säkerställer att innovationen inte bara är visionär utan också genomförbar. Institutioner på andra platser kan dra nytta av detta dubbla angreppssätt för att samordna mål med kapacitet och lokal kontext.
- 4. Levande dokument:** Att behandla Challenge boards som verktyg i utveckling snarare än statiska resultat uppmuntrar kontinuerlig inlärning och anpassning. Detta synsätt är avgörande för långsiktig påverkan och för att hålla den gemensamma agendan uppdaterad med pågående utmaningar.
- 5. Integration med bredare agendor:** Att koppla Challenge boards till den gemensamma R+D+I agendan och Färdplan för lärande gemenskaper säkerställer strategisk samordning och underlättar samarbete mellan institutioner.
- 6. Inbäddning i ekosystem:** Att se universitet som en del av bredare regionala ekosystem, snarare än isolerade aktörer, stärker deras förmåga att driva systemförändring. Detta perspektiv blir alltmer relevant i Europa.

# IV. GEMENSAM AGENDA FÖR FORSKNING, UTVECKLING OCH INNOVATION

ULALABS har samskapat en gemensam agenda för forskning, utveckling och innovation genom en femstegsmetodik som involverar regional kartläggning, tematiska workshops och strategisk samordning. Partnerna identifierade tre övergripande utmaningar: klimatneutrala städer, cirkulär resurshantering och transformativt lärande. Dessa vägleder kortsiktiga åtgärder och är i linje med ECI-U:s strategiska agenda. Agendan stödjer en "metallmodell" – ett sammankopplat nätverk av Urban Living Labs som främjar systemisk innovation. Inför 2030 föreställer sig ULALABS ett distribuerat Living Lab över hela Europa som främjar inkluderande, utmaningsdrivet lärande och medborgarledd innovation. Detta bidrar till flera av FN:s globala mål för hållbar utveckling och positionerar universitet som möjliggörare av hållbar urban omställning.

## **Utveckla gemensamma framtida lärandescenarier**

I maj 2025 höll ULALABS två viktiga evenemang i Enschede för att validera sin gemensamma vision ("Shared Vision") och R+D+I Agenda: en rundabordsdebatt och en "Responsible Futuring"-workshop. Rundabordssamtalen samlade ledare för urbana experiment för att diskutera möjliggörare, utmaningar och verktyg för att bygga lärandegemenskaper. Workshopen, som hölls vid Twente universitet, engagerade aktörer i en femfasprocess – kritik, fantasi, implementering, utvidgning och reflektion – med hjälp av scenariobaserade metoder för att tillsammans skapa handlingsbara strategier för framtida lärandegemenskaper. Deltagarna utforskade fyra scenarier: intraregionalt lärande, gemensamma regionala processer, transregionala nätverk och integrering av Living Labs i utmaningsbaserat lärande. Den strukturerade metodiken främjade systemisk medvetenhet och praktisk planering och betonade universitetens roll som möjliggörare för inkluderande, transformativt lärande. Det scenariobaserade tillvägagångssättet möjliggjorde förankrade insikter i sociotekniska utmaningar och stödde framväxten av lokalt relevanta men överförbara strategier för innovation och samarbete inom ULALABS ekosystem.

## Lärdomar

- 1. Gemensam vision och mål:** Både på intraregional och europeisk nivå är en enhetlig vision för hållbarhet och innovation avgörande för samordning och motivation. Tydliga mål säkerställer att alla aktörer arbetar mot ett gemensamt syfte.
- 2. Engagemang och inkludering av aktörer:** Att bygga lärande gemenskaper kräver aktivt engagemang från olika aktörer inom olika sektorer (myndigheter, akademi, civilsamhälle, näringsliv). Att engagera intressegrupper och säkerställa att alla röster hörs är avgörande för varaktig effekt.
- 3. Flexibilitet och anpassning:** Lärande gemenskaper bör utvecklas i takt med att de växer. Flexibilitet i deras struktur och processer gör det möjligt för dem att anpassa sig till nya utmaningar, inkorporera feedback och integrera nya aktörer över tid.
- 4. Resursallokering och institutionellt stöd:** Tillräckliga resurser, inklusive finansiering och infrastruktur, är avgörande. Institutionella regelverk bör också stödja samhällsengagemang genom att erkänna och värdesätta gemensamma insatser, vilket också kan omfatta ersättning för ledare inom civilsamhället samt tidsersättning för forskare som engagera sig i samhällsaktiviteter.
- 5. Kunskapsdelning och öppen vetenskap:** Lärande gemenskaper bör skapa plattformar för kunskapsdelning och undvika dubbelarbete. Öppen vetenskap säkerställer att kunskap som genereras i en region eller ett projekt är tillgänglig och kan inspirera till lösningar i andra.
- 6. Iterativ process och kontinuerlig förbättring:** Det är viktigt att kontinuerligt reflektera över processen, anpassa den lärande gemenskaps strategier och ge utrymme för försök och misstag. Strukturerad och återkommande återkoppling från alla aktörer säkerställer att den lärande gemenskapen förblir relevant och har varaktig påverkan över tid.

# ***RUNDABORDSREFLEKTION: INSIKTER FRÅN URBANA EXPERIMENTELLA ARENOR***

Som en del av den andra ULALABS Multiplier Event samlades nio representanter från urbana experimentella arenor i Enschede för att reflektera över hur man bygger lärande gemenskaper lokalt och över hela Europa. Panelen utforskade möjliggörare, utmaningar och verktyg för att främja samarbete, kunskapsutbyte och innovation.

Deltagarna betonade vikten av sektorsövergripande engagemang – mellan universitet, kommuner, näringsliv och medborgare – och behovet av att bryta ner institutionella silos. Universitet beskrevs som "öar" som behöver nå bortom sina gränser. Experimentella arenor sågs som neutrala facilitatorer, som översätter mellan aktörer och möjliggör gemensamt lärande. En viktig insikt var värdet av organisk tillväxt: lärande gemenskaper

bör definiera sina egna teman, format och takt, drivna av lokal relevans och emotionellt ägarskap. Kulturella och emotionella dimensioner, såsom konst och kulturarv, lyftes fram som avgörande för att fördjupa engagemang och långsiktig påverkan.

Verktyg som delades inkluderade digitala plattformar, nyhetsbrev, informella nätverk och agila pilotmetoder. Dessa stödjer kontinuitet, tillgänglighet och gemenskapsdriven innovation.

Diskussionen betonade att lärande gemenskaper frodas när de är inkluderande, anpassningsbara och förankrade i ett gemensamt syfte. Utmaningen kvarstår dock: hur man ska implementera detta i praktiken – en central fråga för ULALABS kommande pilotfas i WP5.

# V. VERKTYGSLÅDA FÖR LÄRANDE OCH EXPERIMENTERANDE

Nästa fas av ULALABS var att utveckla en modulär verktygslåda för att stödja transformativt lärande och experiment i pilotfasen. Baserat på insikter från ekosystemkartläggning, gemensamma utmaningar och definitioner av lärande gemenskaper följer verktygslådan en strategi för implementering och lärande och utvecklas genom återkoppling från aktörer för att förbli kontextkänsliga och anpassningsbara.

Verktygslådan för lärande, som skapats i samarbete med den akademiska världen, näringslivet, offentlig förvaltning och civilsamhället, speglar olika behov och främjar ägarskap. Metodologisk pluralism – enkäter, workshops, samarbetsplattformar och visuella verktyg – stödjer distribuerat lärande och integrerar flera kunskapsformer. Regionala workshops hjälpte till att identifiera lokala utmaningar och hinder, vilket säkerställde platsbaserad relevans.

Verktygslådan för lärandes struktur betonar modularitet, micro-credentials och transdisciplinärt lärande, som kombinerar utmaningsbaserade tillvägagångssätt med designtänkande, systemtänkande och ansvarsfullt framtidsskapande. Den tar upp både kollektiva kapaciteter och systemiska hinder, såsom politiska begränsningar och kulturella attityder till innovation.

Ett starkt fokus på reflexivitet och kontinuerlig förbättring bör säkerställa lyhördhet för nya behov. Strukturerade återkopplingsmekanismer och valideringssessioner ökar relevans och kvalitet. Verktygslådan för lärande syftar till att överbrygga formellt och informellt lärande, stödja livslångt lärande och ge lärande gemenskaper möjlighet att navigera komplexa urbana utmaningar.

Denna inkluderande, iterativa metod erbjuder en robust grund för ULALABS och värdefulla insikter för liknande initiativ som syftar till systemisk förändring genom lärande.



### Harmonisering av lärandemål och verktyglåda för lärande

Ett viktigt steg i ULALABS utveckling av verktyglådan för lärande var att anpassa innehållet till urbana utmaningar för att stödja transformativt lärande. Processen byggde vidare på tidigare aktiviteter och betonade samskapande, anpassningsförmåga och aktörsengagemang. Befintliga verktyg – IDEO DesignKit, URBACT Toolbox, UNaLab Toolkit med flera – analyserades för relevans och anpassades till ULALABS behov.

Lärandemålen definierades med hjälp av europeiska kompetensramverk: ESCO, GreenComp och DigComp, vilket säkerställde överensstämmelse med mål för arbetsmarknad, hållbarhet och digital kompetens. Målen omfattar kunskaper, färdigheter och attityder och utgör grunden för micro-credentials och digitala badges..

aktörernas synpunkter från regionala workshops säkerställde att verktyglådan för lärande återspeglar verkliga behov och främjar ägarskap. Den utmaningsbaserade inriktningen kopplar lärande direkt till angelägna urbana frågor. Implementera-och-lära metoden stöder iterativ förfining och responsivitet.

Verktyglådan för lärande är utformad för öppen åtkomst, integrerar FAIR-principer och möjliggör skalbarhet. Denna strategiska och inkluderande strategi lägger en stark grund för transformativt lärande och systemisk förändring inom ULALABS ekosystem.

# METODOLOGISKA REFLEKTIONER: ATT BYGGA INKLUDERANDE TRANSFORMATIVA LÄRANDE GEMENSKAPER

ULALABS har försökt att översätta ett komplext konceptuellt ramverk till en praktisk färdplan för att etablera inkluderande transformativa ömsesidiga **lärande gemenskaper** för hållbarhetsomställningar i europeiska Living labs och experimentella arenor. Metodiken, som grundar sig i transformativt och ömsesidigt lärande, utvecklades genom en flexibel planeringsprocess i fem steg, anpassad till olika regionala sammanhang och intressentdynamik.

- **Inkludering** etablerades som en transversal princip, inspirerad av ett intersektionellt genusperspektiv. Medan tidiga aktiviteter mötte representativa utmaningar, har samskapande och deltagande metoder förbättrat inkluderande engagemang, men ännu inte i den utsträckning som krävs. Verktygslådan för lärande och kursplaner integrerar nu centrala lärandeaktiviteter med fokus på jämlikhet och mångfald.
- **Iteration och responsivitet** var centralt. Verktyg som KUMU och MIRO möjliggjorde gemensam kartläggning och reflektion, medan brister i samhällelig representation ledde till justeringar under processens gång. Challenge Boards och lärandeagendor förfinades genom flera valideringsrundor.
- **Metodologisk pluralism** vägledde användningen av olika verktyg – workshops, digitala plattformar, narrativa metoder och återkopplingsmekanismer – som stödde distribuerat lärande och engagerade olika kunskapsstyper.

- **Kartläggning som lärande** betonar relationer och kunskapsflöden framför statiska inventeringar, vilket främjar strategisk samordning och förtroendebyggnad.
- **Den gemensamt skapade R+D+I agendan** uppstod genom gemensamma insatser, strukturerad i mission, och övergripande, strategiska och specifika utmaningar, med balans mellan övergripande visioner och lokal relevans.
- **Scenariobaserade och framtidsskapande aktiviteter**, som används i workshops för ansvarsfullt framtidsskapande, belyser vikten av att skapa emotionell resonans och kulturell relevans för att främja ett gemensamt syfte.

Slutligen behandlades lärandegemenskaper som framväxande strukturer, formade av gemensamt syfte, flexibel design och emotionellt ägarskap. Workshopen i Enschede illustrerade detta, där scenariobyggnad avslöjade behovet av institutionellt stöd, öppen vetenskap och anpassningsbara ramverk. ULALABS metodik erbjuder skalbara lärdomar: design för framväxande processer, integrera inkludering, prioritera processer och använda verktyg som möjliggörare för systemisk

# TIDSLINJE

# ULALABS GEMENSKAP

## SEEDFINANSIERING

Juni 2022



**Linköping  
+ Norrköping, SE**  
Oktober, 2022



**Barcelona, SP**  
December, 2022



**Enschede, NL**  
Mars, 2023



**Stavanger, NO**  
Maj, 2003



Denna nyckelfas inom SMARTer-projektet möjliggjorde en första utformning av den lärande gemenskapen genom utbytesbesök i de fyra regionerna och skapandet av en gemensam initial förståelse och utgångspunkt.

**Barcelona, SP**  
ECIU SMARTer konferens  
Oktober, 2023

Workshopen som organiserades under konferensen engagerade ECIU-nätverket i en inledande kreativ övning med syftet att samskapa den initiala visionen och centrala definitioner för projektet.

## ERASMUS FINANSIERING

Dec  
2023

2024



**Positionspapper**  
Februari 2024 Workshopens förlopp och insikter syntetiserades i ett positionspapper som bland annat presenterar en första definition av den lärande gemenskapen.

## GRUNDDEFINITION

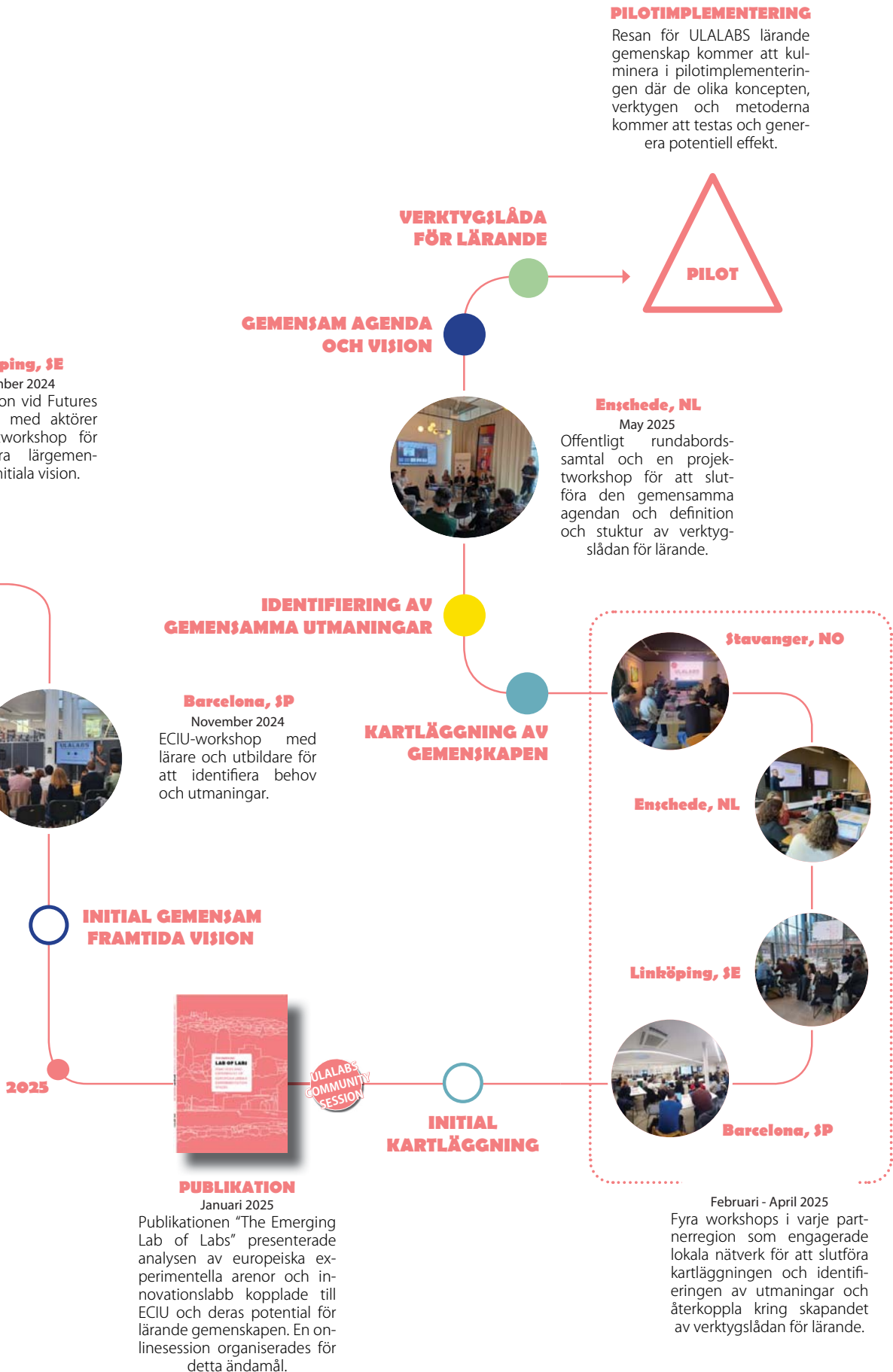
**Barcelona, SP**  
Projektkickoff  
April 2024

Hybridaktivitet för att presentera den initiala lärande gemenskapen och projektets mål och tidslinje för potentiella nya medlemmar och allmänheten.



ARTIKUL  
AV LÄR  
GEMENS

**LÄRNING  
FRÅN  
SKAPAN**



# FRAMÅTBlickande: FRAMTIDA STEG FÖR DEN LÄRANDE GEMENSKAPEN



ULALABS är nu redo att operationalisera transformativa och inkluderande lärande gemenskaper (TIMLC) i sin pilotfas, med en flexibel, inkluderande och reflexiv metod. Pilotfasen kommer att testa verktygslådan för lärande, aktivera distribuerade Living Labs och implementera den gemensamma R+D+I agendan genom kontextkänsliga interventioner.

Den adaptiva lärandecykel som utvecklats i ULALABS kommer att vägleda rekursiva lärandeloopar, vilket gör det möjligt för deltagarna att omvandla sina metoder som svar på utmaningar inom urban hållbarhet. Inkludering är fortfarande centralt och kräver strategier för rättvist deltagande, såsom att kartlägga aktörernas positioner och möjliggöra tillgång över språkliga, digitala och kulturella barriärer.

Ekosystemkartläggning kommer att fortsätta som ett dynamiskt verktyg för aktörsengagemang och visualisering av kunskapsflöden. Strukturering av utmaningar i flera nivåer (mission, övergripande, strategisk, specifik) och ett ramverk med flera kriterier (påverkan, angelägenhetsgrad, skalbarhet m.m.) kommer att vägleda pilotaktiviteterna.

Verktygslådan för lärande, utformade för modularitet och anpassningsbarhet, kommer att förfinas genom feedback och anpassas till europeiska kom

petensramverk (ESCO, GreenComp, DigComp). Micro-credentials kommer att validera läranderesultat och stödja överförbarhet inom ECIU-nätverket.

Slutligen kommer ULALABS att sträva efter att institutionalisera transformativ reflexivitet genom återkopplingsmekanismer och deltagarbaserad utvärdering, för att säkerställa att lärandet förblir en dynamisk, responsiv och adaptiv process.

## Tack

Vi vill tacka deltagarna i våra aktiviteter för deras aktiva engagemang och värdefulla bidrag som ingår i denna publikation. Utan det aktiva engagemanget från aktörerna i våra regionala ekosystem skulle detta arbete inte vara möjligt.

Vi vill vidare tacka våra ECIU-kollegor för stödet, och alla projektpartners som har bidragit med energi, insikter och feedback under hela processen, i arbetet med denna publikation. Ansvar för denna rapport, inklusive eventuella fel eller utelämnanden, ligger enbart hos författarna.