



**University Lab of Labs for Transformative Societal Innovation**

Articulating collaborative and inclusive learning communities through  
shared R+D+i agendas among European regions

# **VEIKART FOR GJENSIDIGE LÆRINGSFELLES- KAP**

## **LÆRING(er) FRA ULALABS-ERFARINGEN**

Denne publikasjonen er et resultat av  
**Work Package 3 Activity 5:  
Learning Communities Roadmap**

Formell tittel for leveransen:  
**WP3.R2- Learning Communities Roadmap**



**Co-funded by  
the European Union**

**©ULALABS, 2025**

**ISBN 978-82-8439-477-0**

## **PUBLIKASJONSINFO**

### **REDAKTØRER**

Anders Riel Müller/Song Yeonjun (UiS)  
Konstantinos Kourkoutas (UAB)

### **BIDRAGSYTERE**

Anders Riel Müller/Song Yeonjun (UiS)  
Konstantinos Kourkoutas (UAB)  
Begonya Sàez Tajafuerce (UAB)  
Karin Eliasson (LiU)  
Tina Schmid Neset (LiU)  
Ana Mafalda Madureira (UT)  
Javier Martinez (UT)

### **LAYOUT / GRAFISK DESIGN**

Konstantinos Kourkoutas (UAB)

### **KVALITETSSIKRING**

Kristiane Marie Fjær Lindland (UiS)  
Karin Eliasson (LiU)

### **SPRÅKVASK OG REDIGERING**

Katarzyna Tusiewicz (UAB)  
Miriam Aurea Marcial Manzola (UAB)

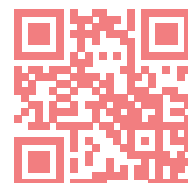
### **TAKK**

**VI VIL TAKKE ALLE DELTAKERE FOR TIDEN OG KUNNSKAPEN DE HAR DELT. ANSVARET FOR DENNE RAPPORTEN, INKLUDERT EVENTUELLE FEIL ELLER UTELATELSER, LIGGER UTELUKKENDE HOS FORFATTERNE.**

### **MERKNAD OM BRUK AV KI:**

MS Copilot er brukt til å redigere språk, grammatikk og struktur i denne rapporten.

©for denne utgaven: ULALABS  
©for tekstene: de respektive forfatterne  
©for bildene: de respektive forfatterne



**ULALABS-NETTSTED**  
<https://www.ulalabs.eu/>

# UNIVERSITY LAB OF LABS FOR TRANSFORMATIVE SOCIETAL INNOVATION



## Om ULALABS-prosjektet

ULALABS-prosjektet er et samarbeid mellom fire europeiske universiteter, alle en del av ECIU (European Consortium of Innovative Universities), og interessentpartnere tilknyttet deres regionale økosystemer. Prosjektet er finansiert under Erasmus+ KA220-HED – Samarbeidspartnerskap i høyere utdanning, med ID KA220-HED-000157489 – University Lab of Labs for Transformative Societal Innovation.

Prosjektet er medfinansiert av Den europeiske union. Synspunktene og meningene som uttrykkes i denne publikasjonen er utelukkende forfatternes og reflekterer ikke nødvendigvis EU eller SEPIE (Spansk tjeneste for internasjonalisering av utdanning). Verken EU eller tilskuddsmyndigheten kan holdes ansvarlig for dem.

## Om ECIU-universitetet

European Consortium of Innovative Universities (ECIU) er et nettverk av 14 universiteter forent av et felles verdigrunnlag, interesser og gjensidig tillit. ECIU ble grunnlagt i 1997, og navnet understreker den europeiske dimensjonen til en utvalgt gruppe entreprenørielle universiteter.

ECIU University er én av 41 prestisjefylte europeiske universitetsallianser som inngår i European Universities-initiativet. Dette initiativet samler universiteter for å møte samfunnsutfordringer og kompetansemangel i europeiske land. Alliansene tester ulike modeller for konseptet europeiske universiteter og undersøker potensialet for å transformere høyere utdanning. Initiativet ble pilotert mellom 2019–2022 og skal rulles ut og skaleres opp under det neste Erasmus-programmet 2021–2027.



**SAMMENDRAG**

# INNLEDNING



ULALABS er et prosjekt som forsøker å utvikle og teste prosesser for gjensidig læring mellom urbane living labs og eksperimenteringsrom, som resulterer i transformasjon av praksiser. Et prosjekt der ulike aktører samles for å samskape kunnskap, utfordre antakelser og bygge kapasitetene som trengs for mer bærekraftige og inkluderende urbane fremtider.

Denne publikasjonen oppsummerer Arbeidspakke 3 – Veikart for læringsfellesskap – og gir en metodisk beskrivelse og drøfting av hvordan man kan identifisere, artikulere og aktivere læringsfellesskap innenfor og på tvers av europeiske regioner, kontekster og tematikker for urbane bærekraftstransformasjoner. Rapporten fremhever erfaringer, nøkkellæringer og praktiske innsikter fra prosessen med å utvikle ULALABS' modell og erfaring med transformativ læringsfellesskap, som prosjektet identifiserer som skalerbar.

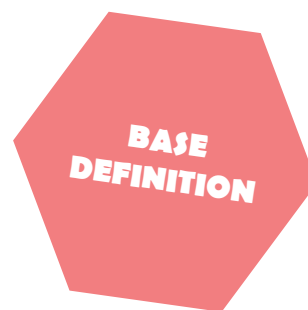
## Planleggingsfasen

I begynnelsen av prosessen utviklet prosjektpartnere en planleggingsfase i fem trinn som inkluderte følgende handlinger:

- I. Enighet om sentrale begrepsdefinisjoner
- II. Kartlegging av regionale aktører og økosystemer
- III. Identifisering av regionale og felles utfordringer
- IV. Samskaping av felles læringsagenda
- V. Utvikling av struktur og pensum for læringsverktøyet.

Denne publikasjonen oppsummerer hver fase og avslutter med refleksjoner rundt prosessen og resultatene.

# I. SENTRALE BEGREPSDEFINISJONER



To veiledende prinsipper eller konsepter utgjør det teoretiske fundamentet for veikartet for læringsfellesskap. Først understreker vi at målet med prosjektet er å muliggjøre gjensidig transformativ læring, og bevege seg bort fra rammeverk som fokuserer på informasjonsutveksling, kunnskapsdeling og replikering. Gjensidig transformativ læring vektlegger de refleksive og dialogiske aspektene ved at kunnskap og erfaring kan skaleres på måter som er tilpasset lokale kontekster. Vi argumenterer for at gjensidig læring er en kontinuerlig oversettelse-shhandling, der erfaringer og kunnskap blir anvendbare i nye situasjoner. Dette utgjør fundamentet for gjensidige og transformativ læringsfellesskap.

Vårt andre veiledende prinsipp – inkludering – understreker at inkludering ikke betyr at ulike individer innlemmes i eksisterende strukturer, men at strukturene må endres for å rekonfigurere vilkårene for deltakelse, tilhørighet og anerkjennelse. Inkluderende læringsfellesskap må være oppmerksomme på hvordan kjønn, sammen med rase, klasse og alder, blant andre diskrimineringsakser, blir utøvd og erfart. Dette betyr at læringsfellesskap må innlemme mekanismer for ansvarlighet og omsorg som en avgjørende prosedyre for å unngå reproduksjon av diskriminerende relasjonelle mønstre for deltakelse – spesielt ved involvering i offentlig politikktutforming og styringssspørsmål.

## Læringspunkter

- 1. Start med en læringsteori og strategi:** Det er viktig å etablere en tydelig læringsteori og strategi tidlig i prosessen. Transformativ læring er radikalt forskjellig fra informasjons- eller kunnskapsdeling. Den krever transformasjon og anvendelse av kunnskap.
- 2. Sett den lærende i sentrum:** Behandle lærende som kompetente, refleksive individer med verdifulle erfaringer som utgjør grunnlaget for gjensidig læring på tvers av kontekster. Fasilitatorens rolle er å legge til rette for at læring kan finne sted.
- 3. Design for inkludering:** Inkludering er ikke et tillegg, men en sentral del av læringsfellesskap.
- 4. Skriv om reglene for deltakelse:** Inkludering betyr ikke å innlemme mennesker i eksisterende strukturer, men å omstrukturere deltakelsesprosessene rundt det sentrale prinsippet om inkludering.

## II. KARTLEGGING AV FELLESSKAPET

ULALABS-prosjektet omfavner en transformativ visjon for urban innovasjon, og posisjonerer universiteter som potensielle nøkkelaktører i distribuerte, stedbaserte økosystemer. Sentral i dette arbeidet er ULALABS' økosystemkart – en relasjonell visualisering i utvikling av læringsfellesskapet på tvers av fire europeiske regioner. Denne deltakende og iterative kartleggingsprosessen støtter systemisk innovasjon, aktørengasjement og operasjonaliseringen av det distribuerte Living Lab – det fremvoksende Lab of Labs.

Forankret i transformativ og gjensidig læring går kartleggingen utover å katalogisere aktører. Den utforsker hvordan kunnskap sosialt og kognitivt bearbeides, overføres og anvendes på tvers av kontekster – essensielt for læring mellom ulike Living Labs. Metodikken er tilpasningsdyktig: definere omfang, identifisere aktører, samle inn data og visualisere resultater via den relasjonelle kartleggingsplattformen KUMU. Iterasjon var nøkkelen, med involvering av partnere og interessenter gjennom workshops og samskapende syntese.

Kartet er strukturert rundt tre typologier – personer, laboratorier, organisasjoner – hver med rik metadata som sektor, tematisk fokus, ferdigheter, motivasjoner, nettverk og roller. Visuelle tagger klassifiserer roller som "Utfordringsidentifikator", "Fasilitator" og "Tilgangspunkt for borgere", samskapt med interessenter for å gjenspeile bidrag til økosystemet. Interaksjoner er gruppert i fire kategorier: eksperimentering og kunnskapsutvikling, samarbeidsstrukturer, styringsmodeller og deling av data og infrastruktur. Disse avdekker både formelle og uformelle samarbeidsdynamikker. Innledende kartlegging viste sterk akademisk tilstedeværelse, men også mangler i samfunnsaktørers deltakelse – noe som peker på behovet for mer inkluderende strategier fremover.

## Læringspunkter

- 1. Start med læring, ikke bare oppføring:** Ved å ramme inn kartleggingsprosessen rundt læring fremfor inventar, sikrer ULALABS at kartet ikke bare er en statisk representasjon, men et dynamisk verktøy for kapasitetsbygging og transformasjon.
- 2. Kartlegg med fellesskapet:** Integrering av lokale workshops og transnasjonale samskappingsøker sikrer at kartet gjenspeiler interessentenes levde virkeligheter og ambisjoner, og fremmer eierskap, åpenhet og tillit.
- 3. Design for fleksibilitet og utvikling:** Kartet behandles som et levende dokument som kontinuerlig må oppdateres for å gjenspeile nye innsikter, relasjoner og aktører. Denne tilnærmingen støtter langsiktig relevans og tilpasningsevne.
- 4. Visualiser roller og relasjoner:** Bruken av attributter og interaksjonstyper gir dybde til kartet, og gjør det mulig for brukere å forstå ikke bare hvem som er involvert, men hvordan de bidrar og er koblet til hverandre.
- 5. Bruk digitale verktøy med omtanke:** Bruken av plattformer som MIRO for datainnsamling og KUMU for visualisering viser hvordan digitale verktøy kan styrke samarbeid og tilgjengelighet, spesielt i distribuerte prosjekter.
- 6. Integrer med bredere kontekst:** Økosystemkartet er ikke en isolert leveranse, men integrert i ULALABS-nettportalen som et nøkkelverktøy. Det er også koblet til andre prosjektresultater som utfordringskartet og læringsverktøyet. Dette sikrer strategisk sammenheng og brukervennlighet.
- 7. Overvåk og reflekter:** Kartleggingsprosessen inkluderer innebygde mekanismer for validering, tilbakemelding og iterasjon. Denne reflek-sive tilnærmingen forbedrer datakvaliteten og støtter kontinuerlig forbedring.

# III. IDENTIFISERING AV LOKALE OG FELLES UTFORDRINGER

Et sentralt mål for ULALABS er å posisjonere universiteter som katalysatorer for systemisk, stedbasert innovasjon ved å integrere utfordringsbaserte metoder i læring og samarbeid. Kjernen i dette er det samskaptede strategiske utfordringskartet, som integrerer utfordringer fra de fire partneregionene som et fremvoksende distribuert Lab of Labs kan adressere. Dette førte til opprettelsen av to sammenkoblede utfordringskart:

- **Tematisk utfordringskart**
- **Operasjonelt utfordringskart**

Begge ble samskapt gjennom deltakende workshops med akademia, industri og samfunnsaktører. Sammen utgjør de et diagnostisk og strategisk rammeverk som styrer ULALABS' utvikling som et distribuert Lab of Labs.

Utfordringsidentifikasjonen skjedde i faser: økosystemanalyse, samarbeidsstrukturering via verktøy som MIRO, og lokale workshops med interessenter for å identifisere og validere utfordringer. Disse øktene kartla også ferdigheter, kunnskapshull og motivasjoner. En transnasjonal workshop syntetiserte funnene til de endelige kartene. Denne iterative, deltakende metoden sikrer at utfordringer springer ut fra levde realiteter – ikke ovenfra og ned – og fremhever universitetenes rolle som fasilitatorer for samskaping.

## **Tematisk utfordringskart**

Dette kartet er strukturert i fire lag – misjon, store samfunnsutfordringer, strategiske utfordringer og spesifikke utfordringer – og dekker tematiske områder som energi, mobilitet, vann, digitalisering og livskvalitet. Spesifikke utfordringer inkluderer kompostering, energifelleskap og inkluderende boligformer. Denne lagdelte tilnærmingen muliggjør strategisk samordning og lokal eksperimentering, og gjenspeiler kompleksiteten i bærekraft.

## **Operasjonelt utfordringskart**

Med fokus på implementering identifiserer dette kartet betingelser for transformativ læring på tvers av Living Labs. Utfordringene er gruppert i: læring og pedagogikk, styring og engasjement, innovasjon og eksperimentering, samt anerkjennelse og kommunikasjon. Disse understreker inkluderende miljøer, aktørens engasjement og institusjonalisering av kunnskap – forankret i innspill fra praktikere for reell relevans.

## Læringspunkter

- 1. Deltakende design:** Å involvere interessenter fra starten fremmer eierskap, tillit og relevans. Bruken av utforskende workshops og samarbeidsverktøy kan tilpasses andre regionale eller institusjonelle kontekster.
- 2. Lagdelt strukturering:** Å organisere utfordringer i misjon, store, strategiske og spesifikke nivåer gir strategisk sammenheng samtidig som lokal tilpasning muliggjøres. Denne modellen kan replikeres i andre utfordringsbaserte initiativer.
- 3. Dobbelt fokus:** Å adressere både tematiske og operasjonelle utfordringer sikrer at innovasjon ikke bare er visjonær, men også gjennomførbar. Institusjoner andre steder kan dra nytte av denne doble tilnærmingen for å tilpasse mål til kapasitet og lokal kontekst.
- 4. Levende dokumenter:** Å behandle utfordringskartene som utviklende verktøy fremfor statiske produkter oppmuntrer til kontinuerlig læring og tilpasning. Denne tankegangen er avgjørende for langsiktig effekt og for å holde den felles agendaen oppdatert med pågående utfordringer.
- 5. Integrering med bredere agendaer:** Å koble kartene til den felles FoUI-agendaen og veikartene for læringsfellesskap sikrer strategisk samordning og legger til rette for samarbeid på tvers av institusjoner.
- 6. Forankring i økosystemer:** Å anerkjenne universiteter som del av bredere regionale økosystemer, fremfor isolerte aktører, styrker deres evne til å drive systemisk endring. Dette perspektivet blir stadig mer relevant i Europa.

# IV. FELLES FOUI-LÆRINGSAGENDA

ULALABS samskapte en felles forsknings-, utviklings- og innovasjonsagenda gjennom en femtrinns metodikk som involverte regional kartlegging, tematiske workshops og strategisk samordning. Partnerne identifiserte tre overordnede utfordringer: klimavennlige byer, sirkulær ressursforvaltning og transformativ læring. Disse styrer kortsiktige tiltak og er i tråd med ECIUs strategiske agenda. Agendaen støtter en "meta-lab"-modell – et sammenkoblet nettverk av urbane living labs som fremmer systemisk innovasjon. Med blick mot 2030 ser ULALABS for seg et distribuert Living Lab på tvers av Europa, som fremmer inkluderende, utfordringsdrevet læring og borgerledet innovasjon, bidrar til flere av FNs bærekraftsmål og forankrer universiteter som fasilitatorer for bærekraftig urban transformasjon.

## **Utvikling av fremtidige læringsscenarier med fellesskapet**

I mai 2025 arrangerte ULALABS to nøkkelarrangementer i Enschede for å validere sin felles visjon og FouI-agenda: en rundbordssamtale og en Responsible Futuring-workshop. Rundbordet samlet ledere innen urban eksperimentering for å diskutere muligheter, utfordringer og verktøy for å bygge læringsfellesskap. Workshopen, arrangert ved Universitetet i Twente, engasjerte interessenter i en femfasett prosess – kritikk, fantasi, implementering, utvidelse og refleksjon – ved bruk av scenariobaserte metoder for å samskape handlingsrettede strategier for fremtidige læringsfellesskap. Deltakerne utforsket fire scenarier: intra-regional læring, felles regionale prosesser, transregionale nettverk og integrering av Living Labs i utfordringsbasert læring. Den strukturerede metodikken fremmet systembevissthet og praktisk planlegging, og understreket universitetenes rolle som fasilitatorer for inkluderende, transformativ læring. Den scenariobaserte tilnærmingen ga innsikt i sosio-tekniske utfordringer og støttet fremveksten av lokalt relevante, men overførbare strategier for innovasjon og samarbeid på tvers av ULALABS-økosystemet.

## Læringspunkter

- 1. Felles visjon og mål:** Både på intra-regionalt og europeisk nivå er en samlet visjon for bærekraft og innovasjon avgjørende for samordning og motivasjon. Klare mål sikrer at alle aktører arbeider mot et felles formål.
- 2. Interessentengasjement og inkludering:** Å bygge læringsfellesskap krever aktiv involvering fra ulike aktører på tvers av sektorer (myndigheter, akademia, sivilsamfunn, næringsliv). Å engasjere interessegrupper og sikre at alle stemmer blir hørt er avgjørende for varig effekt.
- 3. Fleksibilitet og tilpasning:** Læringsfellesskap bør utvikle seg etter hvert som de vokser. Fleksibilitet i struktur og prosesser gjør det mulig å tilpasse seg nye utfordringer, integrere tilbakemeldinger og inkludere nye aktører over tid.
- 4. Ressurstildeling og institusjonell støtte:** Tilstrekkelige ressurser, inkludert finansiering og infrastruktur, er essensielt. Institusjonelle retningslinjer bør støtte samfunnsengasjement ved å anerkjenne og belønne samarbeid, inkludert kompensasjon til samfunnsledere og tid til forskere for å engasjere seg i fellesskap.
- 5. Kunnskapsdeling og åpen vitenskap:** Fellesskap bør opprette plattformer for deling av kunnskap og for å unngå dobbeltarbeid. Åpen vitenskap sikrer at kunnskap generert i én region eller prosjekt er tilgjengelig og kan inspirere løsninger andre steder.
- 6. Iterativ prosess og kontinuerlig forbedring:** Det er viktig å kontinuerlig reflektere over prosessen, tilpasse strategier og gi rom for prøving og feiling. Strukturerte tilbakemeldingsløyper fra alle aktører sikrer at læringsfellesskapet forblir relevant og virkningsfullt over tid.

# ***RUNDBORDREFLEKSJON: INNSIKTER FRA URBANE EKSPERIMENTERINGSROM***

Som del av det andre ULALABS Multiplier Event, samlet ni representanter fra urbane eksperimenteringsrom seg i Enschede for å reflektere over bygging av læringsfellesskap lokalt og på tvers av Europa. Panelet utforsket muligheter, utfordringer og verktøy for å fremme samarbeid, kunnskapsutveksling og innovasjon.

Deltakerne understreket viktigheten av tverrsektorielt engasjement – mellom universiteter, kommuner, næringsliv og borgere – og behovet for å bryte ned institusjonelle siloer. Universiteter ble beskrevet som “øyer” som må strekke seg utover sine grenser. Eksperimenteringsrom ble sett på som nøytrale fasilitatorer, som oversetter mellom aktører og muliggjør gjensidig læring.

En viktig innsikt var verdien av organisk vekst: læringsfellesskap bør definere sine egne temaer, formater og tempo, drevet av lokal relevans og emosjonelt eierskap. Kulturelle og emosjonelle dimensjoner, som kunst og kulturarv, ble fremhevet som essensielle for å styrke engasjement og langsiktig effekt.

Delte verktøy inkluderte digitale plattformer, nyhetsbrev, uformelle nettverk og smidige pilotmetoder. Disse støtter kontinuitet, tilgjengelighet og samfunnsdrevet innovasjon.

Diskusjonen understreket at læringsfellesskap blomstrer når de er inkluderende, tilpasningsdyktige og forankret i felles formål. Likevel gjenstår utfordringen: hvordan implementere dette i praksis – et sentralt spørsmål for ULALABS' kommende pilotfase i Arbeidspakke 5.

# V. LÆRINGS- OG EKSPERIMENTERINGSVERKTØY

Neste fase i ULALABS var å utvikle modulære læringsverktøy for å støtte transformativ læring og eksperimentering i pilotfasen. Basert på innsiktene fra økosystemkartlegging, felles utfordringer og definisjoner av læringsfellesskap, følger verktøyene en "deploy-and-learn"-strategi, og utvikles gjennom tilbakemeldinger fra interessenter for å forbli kontekstsensitive og tilpasningsdyktige.

Verktøyene ble samskapt med akademia, næringsliv, offentlig forvaltning og sivilsamfunn, og gjenspeiler ulike behov og fremmer eierskap. Metodologisk pluralisme – spørreundersøkelser, workshops, samarbeidsplattformer og visuelle verktøy – støtter distribuert læring og integrerer flere kunnskapsformer. Regionale workshops bidro til å identifisere lokale mangler og barrierer, og sikret stedsspesifikk relevans.

Strukturen i verktøyene vektlegger modularitet, mikro-sertifiseringer og tverrfaglig læring, og kombinerer utfordringsbaserte tilnærminger med designtenkning, systemtenkning og ansvarlig fremtidsutvikling. Verktøyene adresserer både kollektive kapasiteter og systemiske barrierer, som politiske begrensninger og kulturelle holdninger til innovasjon.

Sterk vekt på refleksivitet og kontinuerlig forbedring skal sikre responsivitet overfor nye behov. Strukturerte tilbakemeldingsløyper og valideringsøker styrker relevans og kvalitet. Verktøyene har som mål å bygge bro mellom formell og uformell læring, støtte livslang læring og styrke lokalsamfunns evne til å håndtere komplekse urbane utfordringer.

Denne inkluderende og iterative metodikken gir et solid fundament for ULALABS og verdifulle innsikter for lignende initiativer som søker systemisk endring gjennom læring.



## Læringsutbytter og harmonisering av verktøyinnhold

Et sentralt steg i utviklingen av ULALABS' læringsverktøy var å tilpasse innholdet til urbane utfordringer for å støtte transformativ læring. Bygget på tidligere aktiviteter la prosessen vekt på samskaping, tilpasningsevne og involvering av interessenter. Eksisterende verktøy – IDEO DesignKit, URBACT Toolbox, UNaLab Toolkit og andre – ble analysert for relevans og tilpasset ULALABS' behov.

Læringsutbytter ble definert ved hjelp av europeiske kompetanserammer: ESCO, GreenComp og DigComp, for å sikre samsvar med arbeidsmarkedets behov, bærekraftsmål og digital kompetanse. Utbyttene dekker kunnskap, ferdigheter og holdninger, og utgjør grunnlaget for mikro-sertifiseringer og digitale merker.

Innspill fra regionale workshops sikret at verktøyene gjenspeiler reelle behov og fremmer eierskap. Den utfordringsbaserte tilnærmingen knytter læring direkte til presserende urbane problemstillinger. "Deploy-and-learn"-metodikken støtter iterativ forbedring og responsivitet.

Verktøyene er designet for å være åpent tilgjengelige, integrerer FAIR-prinsippene og muliggjør skalering. Denne strategiske og inkluderende tilnærmingen gir et solid fundament for transformativ læring og systemisk endring innenfor ULALABS-økosystemet.

# METODISKE REFLEKSJONER: BYGGING AV INKLUDERENDE TRANSFORMATIVE LÆRINGSFELLESSKAP

ULALABS har forsøkt å oversette et komplekst konseptuelt rammeverk til et praktisk veikart for etablering av inkluderende, transformative og gjensidige læringsfellesskap for bærekraftstransformasjoner i europeiske living labs og eksperimenteringsrom. Metodikken er forankret i teori om transformativ og gjensidig læring, og har utviklet seg gjennom en fleksibel femtrinns planleggingsprosess som er tilpasset ulike regionale kontekster og aktørdynamikker.

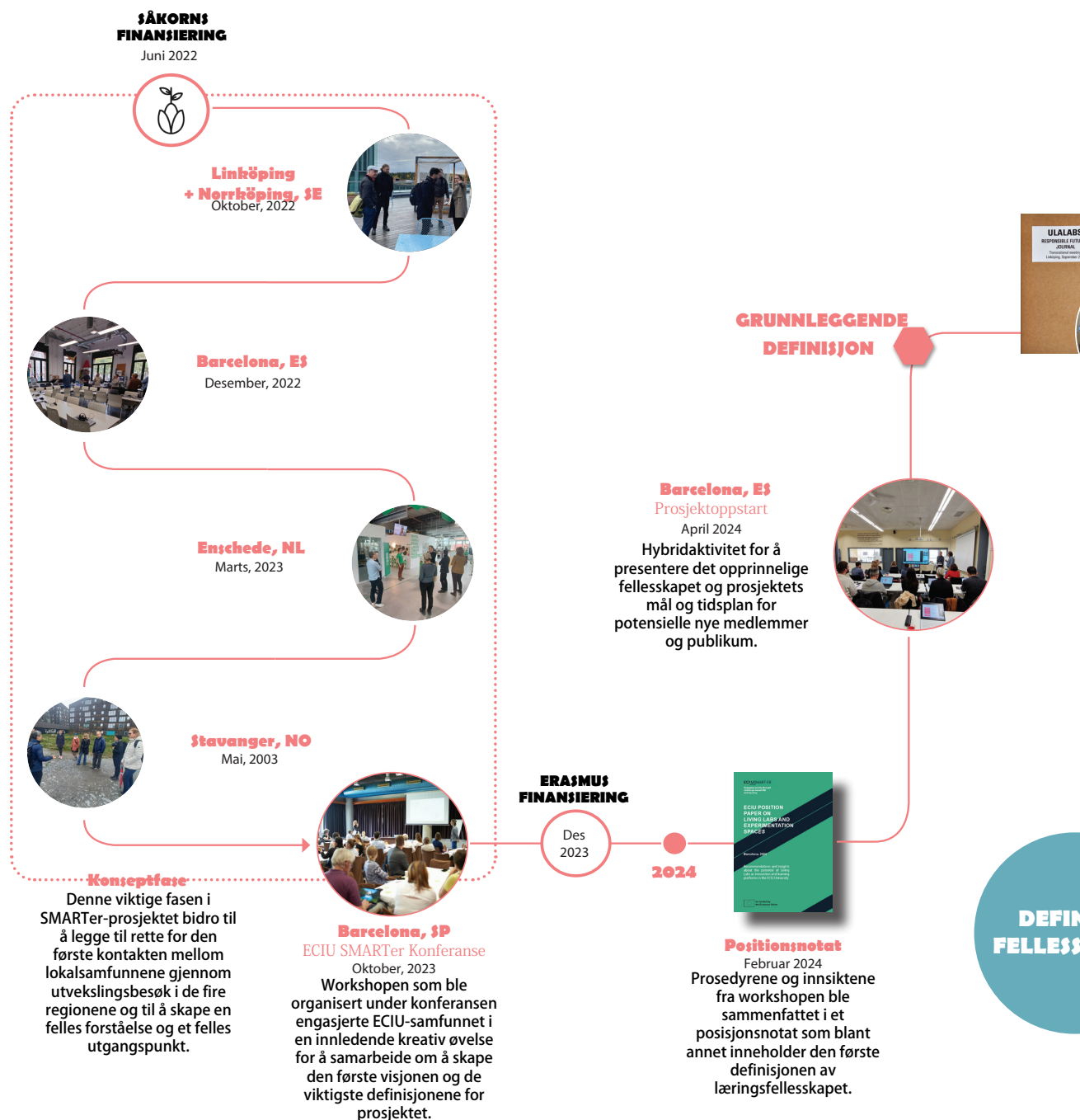
- Inkludering ble etablert som et tverrgående prinsipp, inspirert av et interseksjonelt kjønnsperspektiv. Selv om tidlige aktiviteter møtte utfordringer knyttet til representasjon, har samskaping og deltakende metoder forbedret inkluderende engasjement – selv om det fortsatt gjenstår arbeid. Verktøy og pensum inkluderer nå kjerneaktiviteter med fokus på likestilling og mangfold.
- Iterasjon og responsivitet har vært sentralt. Verktøy som KUMU og MIRO har muliggjort samarbeid og refleksjon, mens manglende samfunnsrepresentasjon har ført til midtveisjusteringer. Utfordringskart og læringsagendaer har blitt raffinert gjennom flere valideringsrunder.

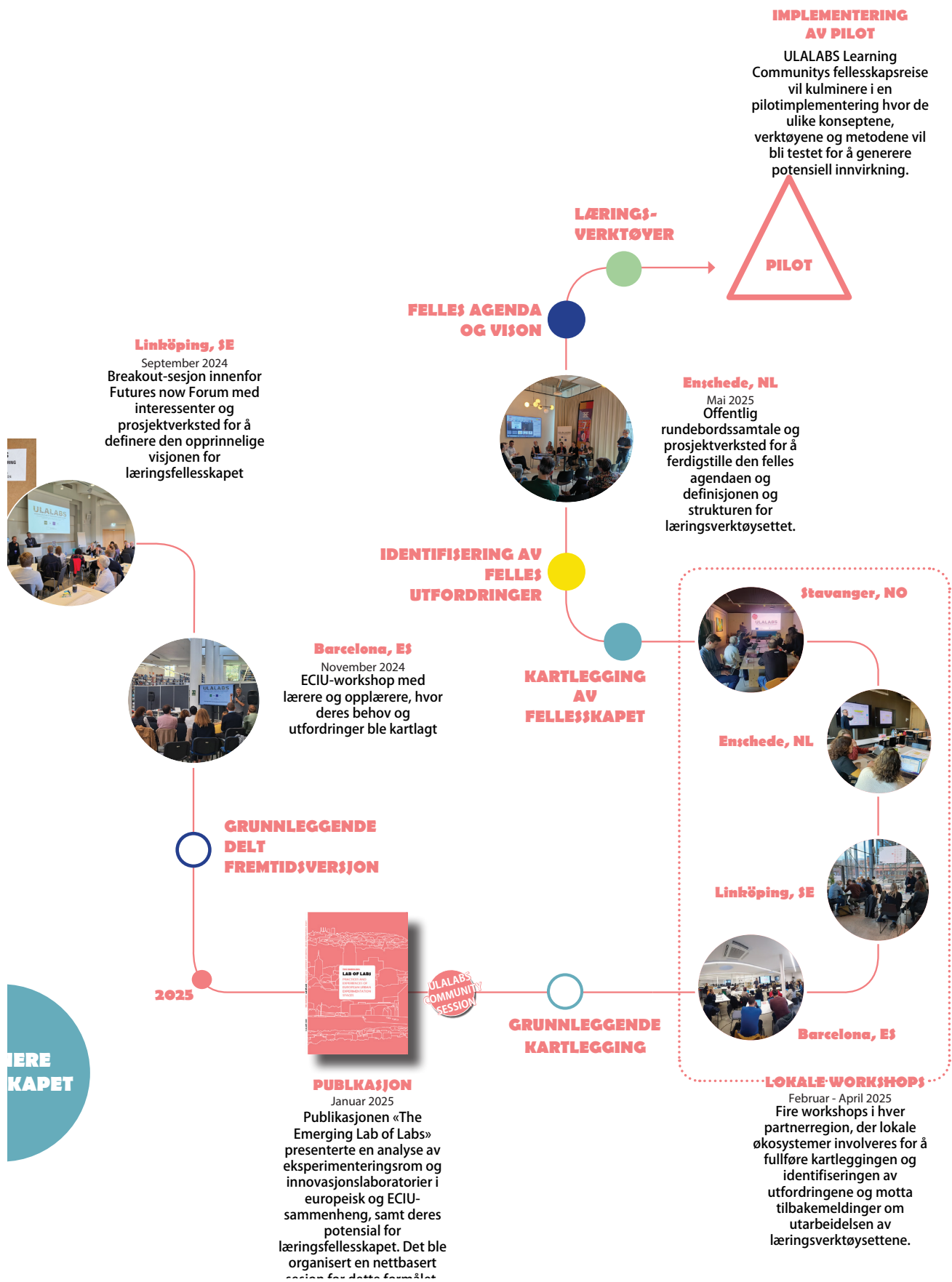
- Metodisk pluralisme har styrt bruken av ulike verktøy – workshops, digitale plattformer, narrative metoder og tilbakemeldingsløyper – som støtter distribuert læring og engasjerer ulike kunnskapsformer.
- Kartlegging som læring vektlegger relasjoner og kunnskapsflyt fremfor statiske oversikter, og fremmer strategisk samordning og tillitsbygging.
- Den samskapte R+D+I-agendaen har vokst frem gjennom samarbeid og er strukturert i misjon, store utfordringer, strategiske og spesifikke utfordringer – og balanserer visjonært nivå med lokal relevans.
- Scenario-baserte fremtidsaktiviteter, som brukt i Responsible Futures-workshopen, viser viktigheten av å skape emosjonell resonans og kulturell relevans for å fremme felles formål.

Til slutt ble læringsfellesskap behandlet som fremvoksende strukturer, formet av felles formål, fleksibel design og emosjonelt eierskap. Enschede-workshopen illustrerte dette, med scenariobygging som avdekket behovet for institusjonell støtte, åpen vitenskap og tilpasningsdyktige rammeverk. ULALABS' metodikk tilbyr skalerbare læringspunkter: design for fremvekst, integrer inkludering, prioriter prosess og bruk verktøy som drivere for systemisk endring.

# TIDSLINJE

## ULALABS FELLESSKAP





# FREMTIDIGE STEG FOR LÆRINGSFELLESSKAPET



ULALABS er nå klar til å operasjonalisere Transformativ Inkluderende Gjendisige Læringsfellesskaper i sin pilotfase, bygget på en fleksibel, inkluderende og reflekativ metodikk. Pilotene vil teste læringsverktøy, aktivere distribuerte Living Labs og implementere den felles FoUI-agendaen gjennom kontekstsensitive intervensjoner.

Den adaptive læringscyklusen utviklet i ULALABS vil styre gjentakende læringsløyper, og gjøre det mulig for deltakerne å transformere praksiser i møte med urbane bærekraftsutfordringer. Inkludering forblir sentralt, og krever strategier for rettferdig deltakelse – som kartlegging av aktørposisjoner og tilgang på tvers av språklige, digitale og kulturelle barrierer.

Økosystemkartlegging vil fortsette som et dynamisk verktøy for aktørensengasjement og visualisering av kunnskapsflyt. Den lagdelte utfordringsstrukturen (misjon, store, strategiske, spesifikke) og det flerkriteriebaserte rammeverket (påvirkning, hast, skalerbarhet osv.) vil veilede pilotaktivitetene.

Læringsverktøyene, designet for modularitet og tilpasning, vil bli videreutviklet gjennom tilbakemeldinger og tilpasset europeiske kompetanserammer (ESCO, GreenComp, DigComp). Mikro-sertifiseringer vil validere læringsutbytter og støtte overførbarhet i ECIU-nettverket.

Til slutt vil ULALABS søke å institusjonalisere transformativ refleksivitet gjennom tilbakemeldingsløyper og deltakende evaluering, slik at læring forblir en dynamisk, responsiv og tilpasningsdyktig prosess.

## Takksigelser

Vi vil takke deltakerne i våre aktiviteter for deres aktive engasjement og verdifulle bidrag som er inkludert i denne publikasjonen. Uten den aktive deltakelsen fra interessentene i våre regionale økosystemer ville dette arbeidet ikke vært mulig.

Vi vil videre takke våre kolleger i ECIU og alle prosjektpartnere som har støttet arbeidet med denne publikasjonen med sin energi, innsikt og tilbakemeldinger gjennom hele prosessen. Ansvar for denne rapporten, inkludert eventuelle feil eller utelatelser, ligger utelukkende hos forfatterne.