



**University Lab of Labs for Transformative Societal Innovation**

Articulating collaborative and inclusive learning communities through  
shared R+D+i agendas among European regions

**ROUTEKAART  
VOOR WEDER-  
ZIJDSE LEERGE-  
MEENSCHAPPEN  
LEREN(EN) VAN DE  
ULALABS-ERVARING**

Deze publicatie is het resultaat van  
Work Package 3 Activity 5:  
Learning Communities Roadmap

Formele titel voor het resultaat:  
WP3.R2- Learning Communities Roadmap



Co-funded by  
the European Union

©ULALABS, 2025

ISBN 978-82-8439-475-6

## **PUBLICATIE INFO**

### **EDITORS**

Anders Riel Müller/Song Yeonjun (UiS)  
Konstantinos Kourkoutas (UAB)

### **BIJDRAGERS**

Anders Riel Müller/Song Yeonjun (UiS)  
Konstantinos Kourkoutas (UAB)  
Begonya Sàez Tajafuerce (UAB)  
Karin Eliasson (LiU)  
Tina Schmid Neset (LiU)  
Ana Mafalda Madureira (UT)  
Javier Martinez (UT)

### **LAY-OUT / GRAFISCH ONTWERP**

Konstantinos Kourkoutas (UAB)

### **KWALITEITSBORGING**

Kristiane Marie Fjær Lindland (UiS)  
Karin Eliasson (LiU)

### **BEWERKEN**

Katarzyna Tusiewicz (UAB)  
Miriam Aurea Marcial Manzola (UAB)

### **ERKENNING**

**WE WILLEN ALLE DEELNEMERS BEDANKEN VOOR DE TIJD EN KENNIS DIE ZE HEBBEN GEDEELD. DE VERANTWOORDELIJKHEID VOOR DIT RAPPORT, MET INBEGRIJF VAN EVENTUELE FOUTEN OF WEGLATINGEN, LIGT UITSLUITEND BIJ DE AUTEURS.**

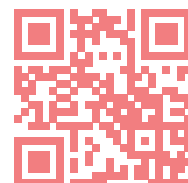
### **OPMERKING OVER HET GEBRUIK VAN AI**

MS Copilot is gebruikt om de taal, grammatica en structuur van dit rapport te bewerken. Voor deze Nederlandse vertaling is MS Word Translator en ChatGPT-5 gebruikt om de tekst te vertalen en te redigeren, onder supervisie van een moedertaalspreker Nederlands.

©for deze uitgave: ULALABS

©for de teksten: de respectievelijke auteurs

©for de afbeeldingen: de respectievelijke auteurs



**ULALABS WEBSITE**

<https://www.ulalabs.eu/>

# UNIVERSITY LAB OF LABS FOR TRANSFORMATIVE SOCIETAL INNOVATION



Co-funded by  
the European Union



## Over het ULALABS-project

Het ULALABS-project is een samenwerking tussen vier Europese universiteiten, die allemaal deel uitmaken van het ECIU (European Consortium of Innovative Universities), en maatschappelijke partners die behoren tot hun regionale ecosystemen. Het project wordt gefinancierd in het kader van de Erasmus+ KA220-HED - Cooperation partnerships in higher education (KA220-HED) oproep met de ID -KA220-HED-000157489 - University Lab of Labs for Transformative Societal Innovation.

Het ULALABS-project wordt medegefinancierd door de Europese Unie. De standpunten en meningen in deze publicatie zijn uitsluitend die van de auteur(s) en komen niet noodzakelijkerwijs overeen met die van de Europese Unie of de Spanish Service for the Internationalisation of Education (SEPIE). Noch de Europese Unie, noch de subsidieverlenende autoriteit kan hiervoor verantwoordelijk worden gesteld.

## Over de ECIU Universiteit

Het European Consortium of Innovative Universities, ECIU, is een netwerk van 14 universiteiten die verenigd zijn door een gemeenschappelijk profiel van gedeelde overtuigingen, belangen en wederzijds vertrouwen. Het ECIU werd opgericht in 1997 en de naam benadrukt de Europese dimensie van een geselecteerde groep ondernemende universiteiten.

De ECIU University is een van de 41 prestigieuze European University Alliances die deel uitmaken van het European Universities-initiatief. Dit initiatief brengt universiteiten samen om maatschappelijke uitdagingen en vaardigheidstekorten waarmee Europese landen worden geconfronteerd aan te pakken. De universitaire allianties testen verschillende modellen van het concept van Europese universiteiten en onderzoeken het potentieel ervan om het hoger onderwijs te transformeren. Het European Universities-initiatief werd tussen 2019 en 2022 getest en zal volledig worden uitgerold en opgeschaald in het kader van het volgende Erasmus-programma 2021-2027.



# SAMENVATTING

# INTRODUCTIE



ULALABS is een project dat processen probeert te bedenken en te testen voor wederzijds leren tussen stedelijke living labs en experimenteerruimtes die resulteren in het transformeren van praktijken. Een project waar diverse actoren samenkomen om kennis te co-creëren, aannames ter discussie te stellen en de capaciteiten op te bouwen die nodig zijn voor een duurzamere en inclusievere stedelijke toekomst.

Deze publicatie vat werkpakket 3 - Routekaart voor Lerende Gemeenschappen (Learning Communities Roadmap) samen en biedt een methodologische beschrijving en discussie over hoe leergemeenschappen binnen en tussen Europese regio's, contexten en thema's voor stedelijke duurzaamheidstransformaties kunnen worden geïdentificeerd, verwoord en geactiveerd. Het rapport belicht de ervaringen, belangrijke leerpunten en praktische inzichten van het ontwikkelings-

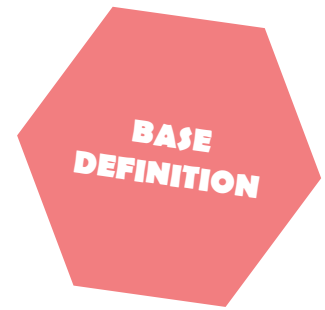
sproces van het ULALABS Transformative Lerende Gemeenschappen -model en de ervaring die in het project als schaalbaar worden aangemerkt.

Aan het begin van het proces hebben de projectpartners een vijf-fasen plan ontwikkeld dat de volgende acties omvatte:

- I. Overeenstemming bereiken over de belangrijkste conceptuele definities
- II. Regionale actoren en ecosystemen in kaart brengen
- III. Identificeer regionale en gedeelde uitdagingen
- IV. Co-creatie van een Gedeelde Leeragenda
- V. Ontwikkeling van de structuur en syllabus van de Learning Toolkit.

Deze publicatie vat elke fase samen en eindigt met reflecties op het proces en de resultaten.

# I. BELANGRIJKSTE CONCEPTUELE DEFINITIES



Twee leidende principes, of concepten, vormen de theoretische basis voor de roadmap van de Lerende Gemeenschappen. Ten eerste benadrukken we dat het doel van het project is om **wederzijds transformatief leren mogelijk te maken**, waarbij afstand wordt genomen van kaders die gericht zijn op informatie-uitwisseling, kennisdeling en replicatie. Wederzijds transformatief leren benadrukt de reflexieve en dialogische aspecten voor kennis en ervaring om te schalen op manieren die zich aanpassen aan lokale contexten. We stellen dat wederzijds leren een continue vertaalhandeling is waardoor ervaringen en kennis toepasbaar worden in nieuwe situaties. Dit vormt de basis voor de Wederzijds en Transformatief Lerende Gemeenschappen.

Ons tweede leidende principe van **inclusie** benadrukt dat inclusie niet betekent dat diverse individuen worden opgenomen in reeds bestaande structuren, maar eerder dat de structuren moeten veranderen om de voorwaarden voor participatie, verbondenheid en erkenning opnieuw te configureren. Inclusieve leergemeenschappen moeten veel aandacht besteden aan de manieren waarop gender, samen met ras, klasse en leeftijd en andere assen van discriminatie, wordt uitgevoerd en ervaren. Dit betekent dat leergemeenschappen mechanismen voor verantwoording en zorg

moeten opnemen als een cruciale procedure om de reproductie van discriminerende relationele participatiepatronen te voorkomen, met name bij het nemen van beslissingen over openbaar beleid en bij het aanpakken van bestuursvraagstukken.

## Geleerde lessen

1. Het is belangrijk om al vroeg in het proces een duidelijke **leertheorie en -strategie** op te zetten. Transformatief Leren is radicaal anders dan informatie- of kennisdeling. Het vereist transformatie en toepassing van kennis.
2. Behandel deelnemers als **competente, reflexieve individuen** met waardevolle ervaringen die de basis vormen voor wederzijds leren in verschillende contexten. De rol van de begeleider is om het leren mogelijk te maken.
3. Inclusie is geen add-on, maar een **centraal** aspect van leergemeenschappen.
4. Inclusie betekent niet het opnemen van deelnemers in de bestaande structuren, maar het **herstructureren** van participatieprocessen rond het centrale principe van inclusie.

## II. DE GEMEENSCHAP IN KAART BRENGEN

Het ULALABS-project omarmt een transformatieve visie op stedelijke innovatie en positioneert universiteiten als potentiële sleutelspelers in gedistribueerde, plaatsgebonden ecosystemen. Centraal hierin staat de ULALABS Ecosystem Map - een evoluerende relationele visualisatie van de Lerende Gemeenschappen in vier Europese regio's. Dit participatieve en iteratieve mappingproces ondersteunt systemische innovatie, betrokkenheid van belanghebbenden en de operationalisering van het gedistribueerde Living Lab - het Opkomende Lab-of-Labs.

Geworteld in transformatief en wederzijds leren, gaat het in kaart brengen verder dan het opsommen van actoren. Het proces onderzoekt hoe kennis vanuit een sociaal en cognitief perspectief wordt verwerkt, overgedragen en toegepast in verschillende contexten. Dit is een essentieel stap voor het leren in verschillende Living Labs. De methodologie is aanpasbaar: het definiëren van de scope, het identificeren van actoren, het verzamelen van gegevens en het visualiseren van resultaten via het relationele mappingplatform KUMU. Iteratie was

de sleutel, waarbij partners en belanghebbenden werden betrokken door middel van workshops en gezamenlijke synthese.

De kaart is gestructureerd rond drie typologieën - Mensen, Labs, Organisaties - elk met rijke metadata zoals sectoraffiliatie, thematische focus, vaardigheden, motivaties, netwerken en rollen. Visuele tags classificeren rollen zoals 'Challenge Identifier', 'Facilitator' en 'Citizen Access Point', die samen met belanghebbenden zijn gecreëerd om de bijdragen aan het ecosysteem weer te geven. Interacties zijn gegroepeerd in vier categorieën: experimenteren en kennisontwikkeling, samenwerkingsstructuren, bestuur (governance) modellen en het delen van gegevens en infrastructuur. Deze onthullen zowel formele als informele samenwerkingsdynamieken. De eerste inventarisatie bracht een sterke academische aanwezigheid aan het licht, maar ook hiaten in de betrokkenheid van maatschappelijke actoren. Dit wijst op de noodzaak van meer inclusieve strategieën in de toekomst.

## Geleerde lessen

- 1. Begin met leren, niet alleen met opsommen:** Door het mappingsproces in te kaderen rond leren in plaats van inventarisatie, zorgt ULALABS ervoor dat de kaart niet alleen een statische weergave is, maar een dynamisch hulpmiddel voor capaciteitsopbouw en transformatie.
- 2. Kaart met de gemeenschap:** De integratie van lokale workshops en transnationale co-creatiesessies zorgt ervoor dat de kaart de ervaren realiteit en ambities van belanghebbenden weerspiegelt, wat eigenaarschap, transparantie en vertrouwen bevordert.
- 3. Ontwerp voor flexibiliteit en evolutie:** De kaart wordt behandeld als een levend document, dat voortdurend moet worden bijgewerkt om nieuwe inzichten, relaties en actoren weer te geven. Deze aanpak ondersteunt relevantie en aanpassingsvermogen op de lange termijn.
- 4. Visualiseer rollen en relaties:** Het gebruik van attributen en interactietypen voegt diepte toe aan de kaart, waardoor gebruikers niet alleen begrijpen wie erbij betrokken is, maar ook hoe ze bijdragen en met elkaar in contact komen.
- 5. Maak doordacht gebruik van digitale tools:** Het gebruik van platforms zoals MIRO voor gegevensverzameling en KUMU voor visualisatie laat zien hoe digitale tools de samenwerking en toegankelijkheid kunnen verbeteren, vooral in gedistribueerde projecten.
- 6. Integreer met bredere context:** De ecosystemkaart is geen geïsoleerd resultaat, maar is als een sleutelement geïntegreerd in het ULALABS-webportaal. Het is ook gekoppeld aan andere projectoutputs, zoals het Challenge Board en de Learning Toolkit. Dit zorgt voor strategische samenhang en bruikbaarheid.
- 7. Bewaken en reflecteren:** het toewijzingsproces bevat ingebouwde mechanismen voor validatie, feedback en iteratie. Deze reflexieve aanpak verbetert de datakwaliteit en ondersteunt continue verbetering.

# III. IDENTIFICATIE VAN LOKALE EN GEDEELDE UITDAGINGEN

Een belangrijke ambitie van ULALABS is om universiteiten te positioneren als katalysatoren voor systemische, plaatsgebonden innovatie door challenge-based methodologieën in te bedden in leren en samenwerken. Centraal hierin staat het gezamenlijk gecreëerde Strategic Challenge Board, dat uitdagingen uit de vier partnerregio's integreert die een opkomend gedistribueerd Lab-of-Labs zou kunnen aanpakken. Dit leidde tot het opstellen van twee onderling verbonden uitdagingenborden (challenge boards):

- **Thematisch Challenge Board**
- **Operationeel Challenge Board**

Beide zijn mede tot stand gekomen door middel van participatieve workshops waarbij de academische wereld, het bedrijfsleven en maatschappelijke actoren betrokken waren. Samen vormen ze een diagnostisch en strategisch kader dat de evolutie van ULALABS als een gedistribueerd Labof-Labs stuurt.

Het identificatieproces van de uitdagingen verliep in fasen: ecosysteemanalyse, collaboratieve structurering via tools zoals MIRO, en lokale workshops met belanghebbenden om uitdagingen te identificeren en te valideren. Deze sessies brachten ook vaardigheden, kennislacunes en motivaties in

kaart. Een transnationale workshop synthetiseerde de bevindingen in de definitieve borden. Deze iteratieve, participatieve methode zorgt ervoor dat uitdagingen voortkomen uit geleefde realiteiten - niet uit top-down richtlijnen - en benadrukt de rol van universiteiten als bemiddelaars van co-creatie.

## **Thematisch Challenge Board**

Dit bord is gestructureerd in vier lagen - missie, grote uitdagingen, strategische uitdagingen en specifieke uitdagingen - en omvat domeinen als energie, mobiliteit, water, digitalisering en welzijn. Specifieke uitdagingen zijn onder meer compostering, energiegemeenschappen en inclusieve huisvesting. Deze gelaagde aanpak maakt strategische afstemming en lokale experimenten mogelijk, wat de complexiteit van duurzaamheid weerspiegelt.

## **Operationeel Challenge Board**

Dit bord richt zich op implementatie en identificeert de voorwaarden voor transformatief leren in Living Labs. De uitdagingen zijn gegroepeerd in: Leren & Pedagogiek, Bestuur & Betrokkenheid, Innovatie & Experimenteren, en Erkenning & Communicatie. Deze leggen de nadruk op inclusieve omgevingen, betrokkenheid van belanghebbenden en het institutionalisieren van kennis - gebaseerd op input van praktijkmensen voor relevantie in de echte wereld.

## Geleerde lessen

- 1. Participatief ontwerp:** Het vanaf het begin betrekken van belanghebbenden bevordert eigenaarschap, vertrouwen en relevantie. Het gebruik van verkennende workshops en samenwerkingsinstrumenten kan worden aangepast aan andere regionale of institutionele contexten.
- 2. Gelaagde structurering:** Het organiseren van uitdagingen in missie, macroniveau, strategische en specifieke niveaus zorgt voor strategische samenhang en maakt lokale aanpassing mogelijk. Dit model kan worden gerepliceerd in andere op uitdagingen gebaseerde initiatieven.
- 3. Dubbele focus:** Het aanpakken van zowel thematische als operationele uitdagingen zorgt ervoor dat innovatie niet alleen visionair maar ook haalbaar is. Instellingen elders kunnen profiteren van deze tweeledige aanpak om doelen af te stemmen op capaciteiten en lokale context.
- 4. Levende documenten:** Door de Challenge Boards te behandelen als evoluerende tools in plaats van statische output, wordt continu leren en aanpassen aangemoedigd. Deze mentaliteit is cruciaal voor impact op de lange termijn en om de gedeelde agenda up-to-date te houden met de huidige uitdagingen.
- 5. Integratie met bredere agenda's:** Het koppelen van de Challenge Boards aan de gedeelde O+D+I-agenda en de routekaarten van de leergemeenschap zorgt voor strategische afstemming en vergemakkelijkt de samenwerking tussen instellingen.
- 6. Inbedding in ecosystemen:** Door universiteiten te erkennen als onderdeel van bredere regionale ecosystemen, in plaats van geïsoleerde actoren, wordt hun vermogen om systemische verandering te stimuleren vergroot. Dit perspectief wordt in heel Europa steeds relevanter.

# IV. GEDEELDE O+D+I-LEER-AGENDA

ULALABS heeft samen een gedeelde agenda voor onderzoek, ontwikkeling en innovatie gecreëerd door middel van een vijfstappenmethodologie met regionale kartering, thematische workshops en strategische afstemming. De partners identificeerden drie overkoepelende uitdagingen: klimaatneutrale steden, circulair grondstoffenbeheer en transformatief leren.

Deze vormen de leidraad voor korte termijn acties en sluiten aan bij de strategische agenda van het ECIU. De agenda ondersteunt een 'meta-lab'-model - een onderling verbonden netwerk van Urban Living Labs die systemische innovatie bevorderen. Vooruitkijkend naar 2030, voorziet ULALABS een gedistribueerd Living Lab in heel Europa, dat inclusief, uitdaginggericht leren en door burgers geleide innovatie bevordert, bijdraagt aan meerdere Duurzame Ontwikkelingsdoelen van de VN en universiteiten inbedt als bemiddelaars van duurzame stedelijke transformatie.

## **Toekomstige leerscenario's ontwikkelen met de gemeenschap**

In mei 2025 organiseerde ULALABS twee belangrijke evenementen in Enschede om haar Shared Vision en O+D+I Agenda te valideren: een rondetafel debat en een Responsible Futuring-workshop. De rondetafel bracht leiders op het gebied van stedelijke experimenten bijeen om aanjagers, uitdagingen en tools voor het bouwen van leergemeenschappen te bespreken. De workshop, georganiseerd aan de Universiteit Twente, betrok belanghebbenden bij een proces van vijf fasen - kritiek, fantasie, implementatie, uitbreiding en reflectie - met behulp van op scenario's gebaseerde methoden om samen bruikbare strategieën te creëren voor toekomstige leergemeenschappen. Deelnemers verkenden vier scenario's: intraregionaal leren, gezamenlijke regionale processen, trans-regionale netwerken en het integreren van Living Labs in challenge-based learning. De gestructureerde methodologie bevorderde systemisch bewustzijn en praktische planning, waarbij de rol van universiteiten als begeleiders van inclusief, transformatief leren werd benadrukt. De op scenario's gebaseerde aanpak maakte gefundeerde inzichten in sociaal-technische uitdagingen mogelijk en ondersteunde de opkomst van lokaal relevante maar overdraagbare strategieën voor innovatie en samenwerking in het hele ULALABS-ecosysteem.

## Geleerde Lessen

- 1. Gedeelde visie en doelen.** Zowel op intraregionaal als op Europees niveau is een eenduidige visie op duurzaamheid en innovatie cruciaal voor afstemming en motivatie. Duidelijke doelen zorgen ervoor dat alle belanghebbenden werken aan een gemeenschappelijk doel.
- 2. Betrokkenheid en inclusiviteit van belanghebbenden.** Het opbouwen van leergemeenschappen vereist actieve betrokkenheid van diverse belanghebbenden in verschillende sectoren (overheid, academische wereld, maatschappelijk middenveld, bedrijven). Het betrekken van belangengroepen en ervoor zorgen dat alle stemmen worden gehoord, is van vitaal belang voor een duurzame impact.
- 3. Flexibiliteit en aanpassing.** Leergemeenschappen moeten evolueren naarmate ze groeien. Flexibiliteit in hun structuur en processen stelt hen in staat zich aan te passen aan nieuwe uitdagingen, feedback op te nemen en in de loop van de tijd nieuwe belanghebbenden te integreren.
- 4. Toewijzing van middelen en institutionele ondersteuning.** Adequate middelen, waaronder financiering en infrastructuur, zijn essentieel. Institutionele regelgeving moet ook de betrokkenheid van de gemeenschap ondersteunen door gezamenlijke inspanningen te erkennen en te belonen, waaronder het betalen van gemeenschapsleiders en het bieden van tijd aan onderzoekers om met gemeenschappen in contact te komen.
- 5. Kennisdeling en Open Science.** Gemeenschappen moeten platforms creëren voor het delen van kennis en het vermijden van dubbel werk. Open science-praktijken zorgen ervoor dat kennis die in de ene regio of het ene project wordt gegenereerd, toegankelijk is en kan inspireren tot oplossingen in andere regio's.
- 6. Iteratief proces en continue verbetering.** Het is belangrijk om continu na te denken over het proces, de strategieën van de gemeenschap aan te passen en ruimte te laten voor vallen en opstaan. Gestructureerde feedbackloops van alle belanghebbenden zorgen ervoor dat de leergemeenschap in de loop van de tijd relevant en impactvol blijft.

# ***RONDETAfelGESPReK: INZICHTEN UIT DE GEMEENSCHAP VAN STEDELIJKE EXPERIMENTEER- RUIMTES***

Als onderdeel van het tweede ULALABS Multiplier Event kwamen negen vertegenwoordigers van stedelijke experimenteerruimtes bijeen in Enschede om na te denken over het bouwen van leergemeenschappen, lokaal en in heel Europa. Het panel onderzocht aanjagers, uitdagingen en tools voor het bevorderen van samenwerking, kennisuitwisseling en innovatie.

Deelnemers benadrukten het belang van sectoroverschrijdende betrokkenheid - tussen universiteiten, gemeenten, bedrijven en burgers - en de noodzaak om institutionele silo's af te breken. Universiteiten werden beschreven als "eilanden" die verder moesten reiken dan hun grenzen. Experimenteerruimtes werden gezien als neutrale omgevingen gericht op begeleiden, die communicatie tussen actoren ondersteunen en wederzijds leren mogelijk maakten.

Een belangrijk inzicht was de waarde van organische groei: leergemeenschappen moeten hun eigen onderwerpen, opzet en tempo bepalen, gedreven door lokale relevantie en emotioneel eigenaarschap. Culturele en emotionele dimensies, zoals kunst en erfgoed, werden benadrukt als essentieel voor het verdiepen van de betrokkenheid en de impact op lange termijn.

Gedeelde tools waren onder meer digitale platforms, nieuwsbrieven, informele netwerken en flexibele methoden om pilots op te stellen en draagvlak te creëren. Deze ondersteunen continuïteit, toegankelijkheid en community-gedreven innovatie.

De discussie onderstreepte dat leergemeenschappen floreren wanneer ze inclusief, adaptief en geworteld zijn in een gedeeld doel. Toch blijft de uitdaging: hoe dit in de praktijk te implementeren is - een centrale vraag voor de komende pilotfase van ULALABS in WP5.

# V. TOOLKITS VOOR LEREN EN EXPERIMENTEREN

De volgende fase van ULALABS was het ontwikkelen van modulaire Learning Toolkits ter ondersteuning van transformatief leren en experimenteren in de pilotfase. De toolkits zijn gebaseerd op de inzichten die zijn verkregen met het in kaart brengen van ecosystemen, gedeelde uitdagingen en definities van de leergemeenschap, en volgen een implementatie-en-leerstrategie, waarbij ze evolueren op basis van feedback van belanghebbenden om contextgevoelig en aanpasbaar te blijven.

De toolkits zijn ontwikkeld in samenwerking met de academische wereld, de industrie, het openbaar bestuur en het maatschappelijk middenveld. Ze weerspiegelen uiteenlopende behoeften en bevorderen eigenaarschap. Methodologisch pluralisme - enquêtes, workshops, samenwerkingsplatforms en visuele hulpmiddelen - ondersteunt gedistribueerd leren en integreert meerdere kennisvormen. Regionale workshops hielpen bij het identificeren van lokale hiaten en barrières, waardoor plaats specifieke relevantie werd gevorderd.

De toolkit-structuur legt de nadruk op modulariteit, microcredentials en transdisciplinair leren, waarbij op uitdagingen gebaseerde benaderingen worden gecombineerd met design thinking, systeemdenken en een verantwoorde toekomst. Het richt zich op zowel collectieve capaciteiten als systemische barrières, zoals beleidsbeperkingen en culturele attitudes ten opzichte van innovatie.

Een sterke focus op reflexiviteit en continue verbetering moet ervoor zorgen dat we kunnen inspelen op opkomende behoeften. Gestructureerde feedbackloops en validatiesessies verhogen de relevantie en kwaliteit. De toolkits zijn bedoeld om formeel en informeel leren te overbruggen, leven lang leren processen te ondersteunen en gemeenschappen in staat te stellen complexe stedelijke uitdagingen aan te gaan.

Deze inclusieve, iteratieve methodologie biedt een robuuste basis voor ULALABS en waardevolle inzichten voor soortgelijke initiatieven die streven naar systemische verandering door middel van leren.



## Leerresultaten & Toolkit Inhoud Harmonisatie

Een belangrijke stap in de ontwikkeling van de Learning Toolkit van ULALABS was het afstemmen van de inhoud op stedelijke uitdagingen om transformatief leren te ondersteunen. Voortbouwend op eerdere activiteiten legde het proces de nadruk op co-creatie, aanpassingsvermogen en betrokkenheid van belanghebbenden. Bestaande toolkits - IDEO DesignKit, URBACT Toolbox, UNalab Toolkit en andere - werden geanalyseerd op relevantie en aangepast aan de behoeften van ULALABS.

Leerresultaten werden gedefinieerd aan de hand van Europese competentiekaders: ESCO, GreenComp en DigComp, die zorgen voor afstemming op de doelstellingen op het gebied van arbeidsmarkt, duurzaamheid en digitale geletterdheid. De resultaten omvatten kennis, vaardigheden en attitudes en vormen de basis voor microcredentials en digitale badges.

De inbreng van belanghebbenden uit regionale workshops zorgde ervoor dat toolkits de behoeften van de dagelijkse praktijk weerspiegelen en eigenaarschap bevorderen. De uitdagingsgerichte oriëntatie koppelt het leren direct aan prangende stedelijke vraagstukken. De deploy-and-learn-methodologie ondersteunt iteratieve verfijning en responsiviteit.

Toolkits zijn ontworpen voor open access, integreren FAIR-principes en maken schaalbaarheid mogelijk. Deze strategische, inclusieve aanpak legt een sterke basis voor transformatief leren en systemische verandering binnen het ULALABS-ecosysteem.

# METHODOLOGISCHE REFLECTIES: BOUWEN AAN INCLUSIEVE TRANSFORMATIEVE LEERGEMEENSCHAPPEN

ULALABS heeft geprobeerd een complex conceptueel kader te vertalen naar een praktische routekaart voor het opzetten van **inclusieve transformatieve wederzijdse leergemeenschappen** voor duurzaamheidstransformaties in Europese living labs en experimenteerruimtes. Gebaseerd op de transformatieve theorie en de theorie van wederzijds leren, evolueerde de methodologie via een flexibel planningsproces in vijf fasen, waarbij werd aangepast aan diverse regionale contexten en stakeholderdynamieken.

- **Inclusie** werd vastgesteld als een transversaal principe, geïnspireerd door een intersectionele genderlens. Hoewel de eerste activiteiten te maken hadden met representatieve uitdagingen, hebben co-creatie en participatieve methoden de inclusieve betrokkenheid verbeterd, hoewel nog niet in de mate die nodig is. Toolkits en syllabi integreren nu de belangrijkste leeractiviteiten die gericht zijn op gelijkheid en diversiteit.
- **Iteratie en responsiviteit** stonden centraal. Tools zoals KUMU en MIRO maakten het mogelijk om samen in kaart te brengen en te reflecteren, terwijl hiaten in de maatschappelijke vertegenwoordiging leidden tot tussentijdse correcties. Challenge Boards en leeragenda's werden verfijnd door middel van meerdere validatierondes.
- **Methodologisch pluralisme** leidde het gebruik van diverse tools - workshops, digitale platforms, verhalende methoden en feedback-

loops - ter ondersteuning van gedistribueerd leren en het betrekken van verschillende kennistypen.

- **In kaart brengen tijdens het leren** legt de nadruk op relaties en kennisstromen boven statische inventarisaties, waardoor strategische afstemming en het opbouwen van vertrouwen worden bevorderd.
- **De medegecreëerde gedeelde O+D+I-agenda** is tot stand gekomen door gezamenlijke inspanningen, gestructureerd in missie, macroniveau, strategische en specifieke uitdagingen, waarbij visie in evenwicht is gebracht met lokale relevantie.
- **Op scenario's gebaseerde toekomstactiviteiten** zoals gebruikt in de Responsible Futures Workshop benadrukken het belang van het creëren van emotionele resonantie en culturele relevantie om een gedeeld doel te bevorderen.

Ten slotte werden leergemeenschappen behandeld als opkomende structuren, gevormd door een gedeeld doel, flexibel ontwerp en emotioneel eigenaarschap. De workshop in Enschede illustreerde dit, met scenario-building die de noodzaak van institutionele ondersteuning, open science en adaptieve kaders aantoonde. De methodologie van ULALABS biedt schaalbare lessen: ontwerp voor opkomst, veranker inclusie, prioriteer processen en gebruik tools als aanjagers van systemische verandering.

# Tijdslijn

# ULALABS COMMUNITY

## Startfinanciering

juni 2022



**Linköping +  
Norrköping, SE**  
oktober 2022



**Barcelona, SP**  
december 2022



**Enschede, NL**  
maart 2023



**Stavanger, NO**  
mei 2023



**STARTFASE**

Deze cruciale fase binnen het SMARTer-project maakt het mogelijk om de eerste samenwerking binnen de community vorm te geven met uitwisselingsbezoeken in vier regio's en het creëren van een gezamenlijk vertrekpunt.

**Barcelona, SP** ECIU  
SMARTer Conferentie  
Oktober 2023

De workshop tijdens de conferentie brengt de ECIU-community samen voor een eerste creatieve sessie om samen de visie en kernbegrippen van het project te ontwikkelen

**BASIS  
DEFINITIE**

**Barcelona,  
SP** Project Start  
April 2024

Hybride bijeenkomst om de start van de community, de doelen en planning van het project te presenteren aan potentiële leden en het publiek.



**ERASMUS  
FINANCIERING**

dec  
2023

**2024**



**Position Paper**  
Februari 2024

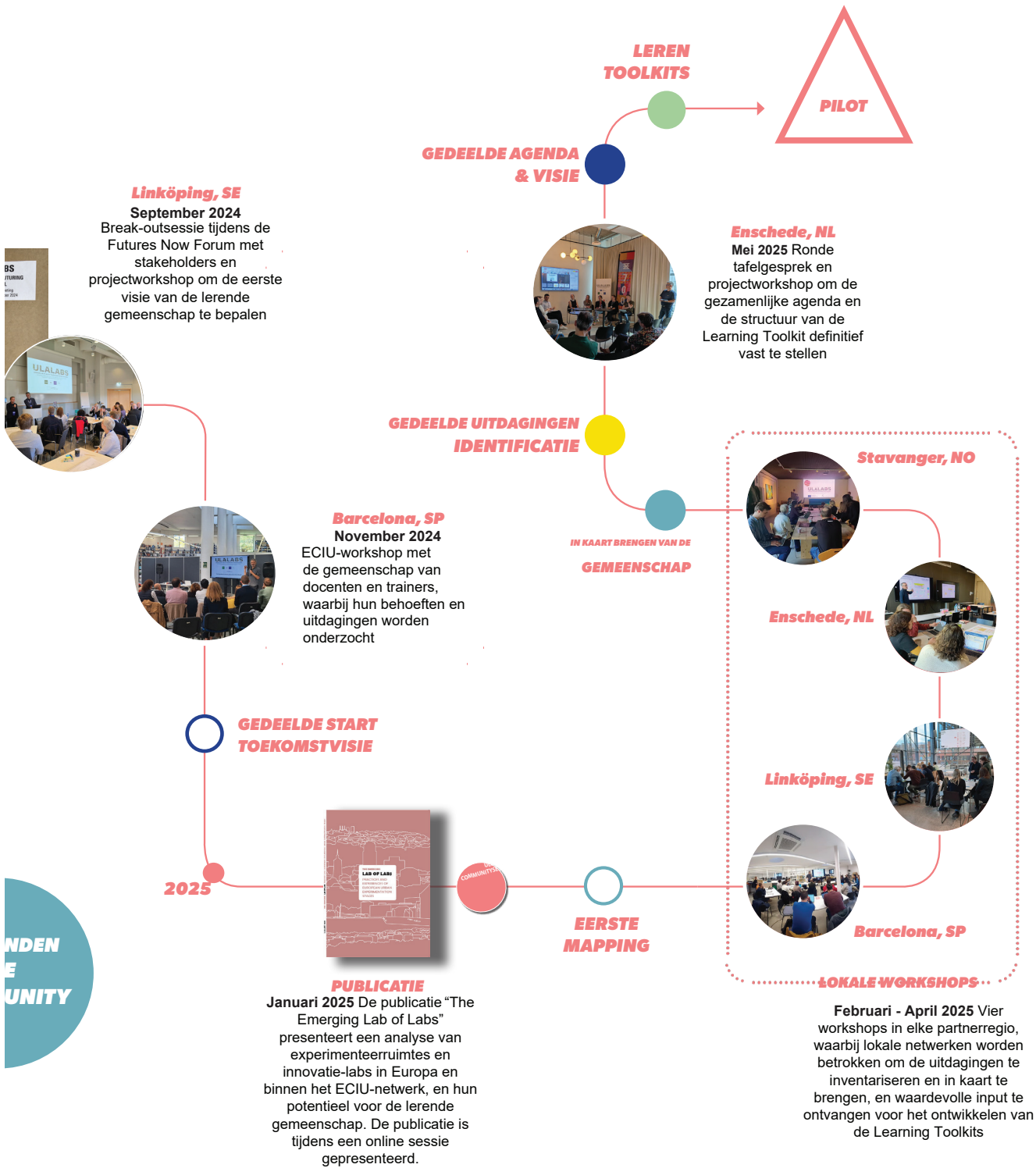
De uitkomsten en inzichten van de workshop zijn samengebracht in een position paper, waarin onder meer de eerste definitie van de Learning Community wordt gegeven



**VERBI  
D  
COMM**

**PILOT IMPLEMENTATIE**

De reis van de ULALABS Learning Community komt tot een hoogtepunt met de pilot, waarin diverse concepten, tools en methoden worden getest om impact te creëren



# ANTICIPEREN OP TOEKOMSTIGE STAPPEN VAN DE LEARNING COMMUNITY



ULALABS is nu klaar om Transformatieve Inclusieve Wederzijdse Leergemeenschappen -Transformative Inclusive Mutual Learning Communities (TIM-LC's) in de pilotfase te operationaliseren, voortbouwend op een flexibele, inclusieve en reflexieve methodologie. De pilot zal leertoolkits testen, gedistribueerde Living Labs activeren en de gedeelde O+D+I-agenda implementeren door middel van contextgevoelige interventies.

De adaptieve leercyclus die in ULALABS is ontwikkeld, zal recursieve iteratieve leerprocessen begeleiden, waardoor deelnemers praktijken kunnen transformeren als reactie op stedelijke duurzaamheidsuitdagingen. Inclusie blijft centraal staan en vereist strategieën voor billijke participatie, zoals het in kaart brengen van de standpunten van belanghebbenden en het mogelijk maken van toegang over taalkundige, digitale en culturele barrières heen.

Het in kaart brengen van ecosystemen zal een dynamisch hulpmiddel blijven voor de betrokkenheid van belanghebbenden en de visualisatie van kennisstromen. De gelaagde uitdagingstructuur (missie, meta-, strategisch, specifiek) en het kader met meerdere criteria (impact, urgentie, schaalbaarheid, enz.) zullen de pilotactiviteiten begeleiden.

Leertoolkits, ontworpen met het oog op modulariteit en aanpassingsvermogen, zullen worden verfijnd door middel van feedback en worden afgestemd op Europese competentiekaders (ESCO, GreenComp, DigComp). Microcredentials valideren leerresultaten en ondersteunen de overdraagbaarheid binnen het ECIU-netwerk.

Ten slotte zal ULALABS proberen transformatieve reflexiviteit te institutionaliseren door middel van feedbackloops en participatieve evaluatie, zodat leren een dynamisch, responsief en adaptief proces blijft.

## Dankwoord

We willen alle deelnemers aan onze activiteiten bedanken voor hun actieve betrokkenheid en waardevolle bijdragen die in deze publicatie zijn opgenomen. Zonder de actieve betrokkenheid van de belanghebbende partners in onze regionale ecosystemen zou dit werk niet mogelijk zijn.

We willen verder de steun erkennen van onze ECIU-collega's en van alle projectpartners die het werk in deze publicatie hebben ondersteund met hun energie, inzichten en feedback gedurende het hele proces. De verantwoordelijkheid voor dit rapport, met inbegrip van eventuele fouten of weglatingen, ligt uitsluitend bij de auteurs.