



University Lab of Labs for Transformative Societal Innovation

Articulating collaborative and inclusive learning communities through shared R+D+i agendas among European regions

**MUTUAL
LEARNING
COMMUNITIES
ROADMAP
LEARNING(S)
FROM THE
ULALABS
EXPERIENCE**

This publication is a result of
Work Package 3 Activity 5:
Learning Communities Roadmap

Formal Title for the deliverable:
WP3.R2- Learning Communities Roadmap



Co-funded by
the European Union

©ULALABS, 2025

ISBN 978-82-8439-473-2

PUBLICATION INFO

EDITORS

Anders Riel Müller/Song Yeonjun (UiS)
Konstantinos Kourkoutas (UAB)

CONTRIBUTORS

Anders Riel Müller/Song Yeonjun (UiS)
Konstantinos Kourkoutas (UAB)
Begonya Sàez Tajafuerce (UAB)
Karin Eliasson (LiU)
Tina Schmid Neset (LiU)
Ana Mafalda Madureira (UT)
Javier Martinez (UT)

LAYOUT / GRAPHIC DESIGN

Konstantinos Kourkoutas (UAB)

QUALITY ASSURANCE

Kristiane Marie Fjær Lindland (UiS)
Karin Eliasson (LiU)

EDITING

Katarzyna Tusiewicz (UAB)
Miriam Aurea Marcial Manzola (UAB)

ACKNOWLEDGEMENT

WE WOULD LIKE TO THANK ALL PARTICIPANTS FOR THE TIME AND KNOWLEDGE SHARED. THE RESPONSIBILITY FOR THIS REPORT, INCLUDING ANY ERRORS OR OMISSIONS, RESTS SOLELY WITH THE AUTHORS

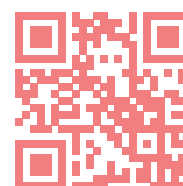
NOTE ON USE OF AI

MS Copilot has been used to edit language, grammar, and structure of this report.

©for this edition: ULALABS

©for the texts: the respective authors

©for the images: the respective authors



ULALABS WEBSITE

<https://www.ulalabs.eu/>

UNIVERSITY LAB OF LABS FOR TRANSFORMATIVE SOCIETAL INNOVATION



Sobre el proyecto ULALABS

El proyecto ULALABS es una colaboración entre cuatro universidades europeas, todas ellas parte de la alianza ECIU (European Consortium of Innovative Universities), y socios interesados pertenecientes a sus ecosistemas regionales. El proyecto está financiado en el marco de la convocatoria Erasmus+ KA220-HED - Asociaciones de cooperación en educación superior (KA220-HED) con el ID -KA220-HED-000157489 – University Lab of Labs for Transformative Societal Innovation.

El proyecto ULALABS está cofinanciado por la Unión Europea. Los puntos de vista y opiniones expresados en esta publicación son únicamente los del autor o autores y no reflejan necesariamente los de la Unión Europea o del Servicio Español para la Internacionalización de la Educación (SEPIE). Ni la Unión Europea ni la autoridad que concede la ayuda pueden ser considerados responsables de ellos.

About the ECIU University

El Consorcio Europeo de Universidades Innovadoras, ECIU, es una red de 14 universidades unidas por un perfil común de creencias, intereses y confianza mutua compartidos. La ECIU fue fundada en 1997, y el nombre subraya la dimensión europea de un grupo selecto de universidades emprendedoras.

La Universidad ECIU es una de las 41 prestigiosas Alianzas Universitarias Europeas que forman parte de la iniciativa Universidades Europeas. Esta iniciativa reúne a las universidades para abordar los desafíos sociales y la escasez de habilidades que enfrentan los países europeos. Las alianzas universitarias prueban diferentes modelos del concepto de universidades europeas y examinan su potencial para transformar la educación superior. La Iniciativa de Universidades Europeas se puso a prueba entre 2019 y 2022 y se desplegará y ampliará plenamente en el marco del próximo programa Erasmus 2021-2027.

Resumen

INTRODUCCIÓN



ULALABS es un proyecto que intenta idear y probar procesos de aprendizaje mutuo entre laboratorios vivos urbanos y espacios de experimentación que resulten en prácticas transformadoras. Un proyecto en el que diversos actores se unen para co-crear conocimiento, desafiar suposiciones y desarrollar las capacidades necesarias para futuros urbanos más sostenibles e inclusivos.

Esta publicación resume el Paquete de Trabajo 3 - Hoja de Ruta de las Comunidades de Aprendizaje y proporciona una descripción metodológica y un debate sobre cómo identificar, articular y activar las Comunidades de Aprendizaje dentro y entre las regiones, contextos y temas europeos para las transformaciones de la sostenibilidad urbana. El informe destaca las experiencias, los puntos clave de aprendizaje y los conocimientos prácticos del proceso de desarrollo del modelo y la experien-

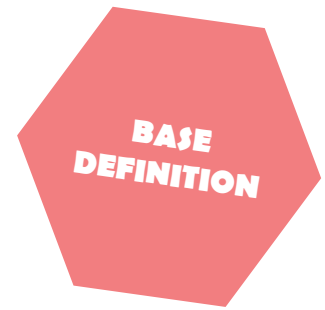
cia de las Comunidades de Aprendizaje Transformadoras de ULALABS que el proyecto identifica como escalables.

Al comienzo del proceso, los socios del proyecto desarrollaron una fase de planificación de cinco etapas que incluía las siguientes acciones:

- I. Acordar definiciones conceptuales clave
- II. Mapear los actores y ecosistemas regionales
- III. Identificar retos regionales y compartidos
- IV. Co-creación de la Agenda de Aprendizaje Compartido
- V. Desarrollo de la estructura del kit de herramientas de aprendizaje.

Esta publicación resume cada fase y termina con reflexiones sobre el proceso y los resultados.

I. DEFINICIONES CONCEPTUALES CLAVES



Dos principios rectores, o conceptos, proporcionan la base teórica para la hoja de ruta de las comunidades de aprendizaje. En primer lugar, destacamos que el objetivo del proyecto es permitir el aprendizaje transformador mutuo alejándose de los marcos centrados en el intercambio de información, el intercambio de conocimientos y la replicación. El aprendizaje transformador mutuo enfatiza los aspectos reflexivos y dialógicos para que el conocimiento y la experiencia se escalen de manera que se adapten a los contextos locales. Argumentamos que el aprendizaje mutuo es un acto continuo de traducción a través del cual las experiencias y el conocimiento se vuelven aplicables a nuevas situaciones. Esto proporciona la base para las Comunidades de Aprendizaje Mutuo y Transformador.

Nuestro segundo principio de inclusión enfatiza que la inclusión no significa que los individuos diversos se incorporen a estructuras preexistentes, sino que las estructuras deben cambiar para reconfigurar los términos de participación, pertenencia y reconocimiento. Las comunidades de aprendizaje inclusivas deben prestar mucha atención a las formas en que se promulga y experimenta el género, junto con la raza, la clase y la edad, entre otros ejes de discriminación. Esto significa que las Comunidades de Aprendizaje deben incorporar mecanismos de rendición de cuentas y cuidado como un procedimiento crucial para

evitar la reproducción de patrones relacionales discriminatorios de participación, especialmente cuando se involucra en la toma de decisiones de políticas públicas y cuando se abordan temas de gobernanza.

Lecciones Aprendidas:

- 1. Comience con una teoría y estrategia de aprendizaje:** Es importante establecer una teoría y estrategia de aprendizaje claras desde el principio del proceso. El Aprendizaje Transformativo es radicalmente diferente al intercambio de información o conocimiento. Requiere transformación y aplicación del conocimiento.
- 2. Centrar al alumno:** Tratar a los alumnos como individuos competentes y reflexivos con experiencias valiosas que proporcionan la base para el aprendizaje mutuo en todos los contextos. El papel del facilitador es permitir que ocurra el aprendizaje.
- 3. Diseño para la inclusión:** La inclusión no es un complemento, sino un aspecto central de las comunidades de aprendizaje.
- 4. Reescribir las reglas de participación:** La inclusión no significa incorporar a las personas a las estructuras existentes, sino reestructurar los procesos de participación en torno al principio central de la inclusión.

II. MAPEO DE LA COMUNIDAD

El proyecto ULALABS adopta una visión transformadora de la innovación urbana, posicionando a las universidades como actores clave potenciales en ecosistemas distribuidos y basados en el lugar. Para ello es fundamental el Mapa del Ecosistema de ULALABS, una visualización relacional en evolución de la Comunidad de Aprendizaje en cuatro regiones europeas. Este proceso de mapeo participativo e iterativo apoya la innovación sistémica, la participación de las partes interesadas y la puesta en marcha del Living Lab distribuido: el Laboratorio Emergente de Laboratorios.

Arraigado en el aprendizaje transformador y mutuo, el mapeo va más allá de la catalogación de actores. Explora cómo el conocimiento se procesa, transfiere y aplica social y cognitivamente a través de contextos, esencial para el aprendizaje en diferentes Living Labs. La metodología es adaptable: definir el alcance, identificar actores, recopilar datos y visualizar resultados a través de la plataforma de mapeo relacional KUMU. La iteración fue clave, involucrando a socios y partes interesadas a través de talleres y síntesis colaborativa.

El mapa está estructurado en torno a tres tipologías: Personas, Laboratorios, Organizaciones, cada una con metadatos enriquecidos, como afiliación secto-

rial, enfoque temático, habilidades, motivaciones, redes y roles. Las etiquetas visuales clasifican roles como "Identificador de desafío", "Facilitador" y "Punto de acceso ciudadano", creados conjuntamente con las partes interesadas para reflejar las contribuciones del ecosistema. Las interacciones se agrupan en cuatro categorías: Experimentación y Desarrollo del Conocimiento, Estructuras Colaborativas, Modelos de Gobernanza e Intercambio de Datos e Infraestructura. Estos revelan dinámicas de colaboración tanto formales como informales. El mapeo inicial destacó una fuerte presencia académica, pero también brechas en la participación de los actores sociales, lo que apunta a la necesidad de estrategias más inclusivas en el futuro.



Lecciones aprendidas

- 1. Comenzar con el aprendizaje, no solo con la lista:** Al enmarcar el proceso de mapeo en torno al aprendizaje en lugar del inventario, ULALABS garantiza que el mapa no sea solo una representación estática, sino una herramienta dinámica para el desarrollo y la transformación de capacidades.
- 2. Mapear con la comunidad:** La integración de talleres locales y sesiones de co-creación transnacional garantiza que el mapa refleje las realidades y aspiraciones vividas por las partes interesadas, fomentando la apropiación, la transparencia y la confianza.
- 3. Diseñar para la flexibilidad y la evolución:** El mapa se trata como un documento vivo, que debe actualizarse continuamente para reflejar nuevos conocimientos, relaciones y actores. Este enfoque apoya la relevancia y la adaptabilidad a largo plazo.
- 4. Visualizar roles y relaciones:** el uso de atributos y tipos de interacción agrega profundidad al mapa, lo que permite a las personas usuarias comprender no solo quién está involucrado, sino también cómo contribuyen y se conectan entre sí.
- 5. Aprovechar las herramientas digitales cuidadosamente:** El uso de plataformas como MIRO para la recopilación de datos y KUMU para la visualización demuestra cómo las herramientas digitales pueden mejorar la colaboración y la accesibilidad, especialmente en proyectos distribuidos.
- 6. Integrar con un contexto más amplio:** El mapa del ecosistema no es un entregable aislado, sino que está integrado en el portal web de ULALABS como un elemento clave. También está vinculado a otros resultados del proyecto, como el tablero de retos y el kit de herramientas de aprendizaje. Esto garantiza la coherencia estratégica y la facilidad de uso.
- 7. Supervisar y reflexionar:** el proceso de asignación incluye mecanismos integrados para la validación, la retroalimentación y la iteración. Este enfoque reflexivo mejora la calidad de los datos y respalda la mejora continua.

III. IDENTIFICACIÓN DE RETOS LOCALES Y COMPARTIDOS

Una ambición clave de ULALABS es posicionar a las universidades como catalizadores de la innovación sistémica basada en el lugar mediante la incorporación de metodologías basadas en retos en el aprendizaje y la colaboración. Para ello es fundamental el Strategic Challenge Board creado conjuntamente, que integra los retos de las cuatro regiones asociadas que podría abordar un Lab of Labs distribuido emergente. Esto llevó a la creación de dos tableros de retos interconectados:

- **Tablero de Retos Temáticos**
- **Tablero de Retos Operativos**

Ambos fueron creados conjuntamente a través de talleres participativos en los que participaron actores académicos, industriales y sociales. Juntos, forman un marco estratégico y de diagnóstico que guía la evolución de ULALABS como un laboratorio de laboratorios distribuido.

El proceso de identificación de retos se desarrolló en fases: análisis de ecosistemas, estructuración colaborativa a través de herramientas como MIRO y talleres locales con partes interesadas para identificar y validar retos. Estas sesiones también mapearon habilidades, brechas de conocimiento y motivaciones. Un taller transnacional sintetizó los hallazgos en las juntas finales. Este método iterati-

vo y participativo garantiza que los retos surjan de las realidades vividas, no de las directivas de arriba hacia abajo, destacando el papel de las universidades como facilitadoras de la co-creación.

Thematic Challenge Board

Este tablero está estructurado en cuatro niveles: misión, grandes retos, retos estratégicos y retos específicos, y abarca dominios como energía, movilidad, agua, digitalización y bienestar. Los retos específicos incluyen compostaje, comunidades energéticas y viviendas inclusivas. Este enfoque en capas permite la alineación estratégica y la experimentación localizada, lo que refleja la complejidad de la sostenibilidad.

Operational Challenge Board

Centrándose en la implementación, identifica las condiciones para el aprendizaje transformador en Living Labs. Los retos se agrupan en: Aprendizaje y pedagogía, Gobernanza y compromiso, Innovación y experimentación, y Reconocimiento y comunicación. Estos enfatizan los entornos inclusivos, la participación de las partes interesadas y la institucionalización del conocimiento, basados en los aportes de los profesionales para la relevancia del mundo real.

Lecciones aprendidas

- 1. Diseño participativo:** Involucrar a las partes interesadas desde el principio fomenta la propiedad, la confianza y la relevancia. El uso de talleres exploratorios y herramientas de colaboración puede adaptarse a otros contextos regionales o institucionales.
- 2. Estructuración en capas:** La organización de los retos en niveles de misión, grandiosos, estratégicos y específicos permite la coherencia estratégica al tiempo que permite la adaptación local. Este modelo se puede replicar en otras iniciativas basadas en retos.
- 3. Doble enfoque:** Abordar los retos temáticos y operativos garantiza que la innovación no solo sea visionaria sino también factible. Las instituciones de otros lugares pueden beneficiarse de este enfoque dual para alinear los objetivos con las capacidades y el contexto local.
- 4. Documentos vivos:** Tratar los tableros de retos como herramientas en evolución en lugar de resultados estáticos fomenta el aprendizaje y la adaptación continuos. Esta mentalidad es crucial para el impacto a largo plazo y para mantener la Agenda Compartida actualizada con los retos actuales.
- 5. Integración con agendas más amplias:** Vincular los tableros a la agenda compartida de I+D+i y las hojas de ruta de la comunidad de aprendizaje garantiza la alineación estratégica y facilita la colaboración interinstitucional.
- 6. Integración en los ecosistemas:** Reconocer a las universidades como parte de ecosistemas regionales más amplios, en lugar de actores aislados, mejora su capacidad para impulsar el cambio sistémico. Esta perspectiva es cada vez más relevante en toda Europa.

IV. AGENDA DE APRENDIZAJE COMPARTIDA DE I+D+I

ULALABS co-creó una Agenda Compartida de Investigación, Desarrollo e Innovación a través de una metodología de cinco pasos que involucra mapeo regional, talleres temáticos y alineación estratégica. Los socios identificaron tres retos generales: ciudades climáticamente neutras, gestión circular de recursos y aprendizaje transformador. Estos guían las acciones a corto plazo y se alinean con la Agenda Estratégica de ECIU. La agenda apoya un modelo de “meta-laboratorio”, una red interconectada de Urban Living Labs que fomenta la innovación sistémica. De cara a 2030, ULALABS prevé un Living Lab Distribuido en toda Europa, que promueva el aprendizaje inclusivo y orientado a los retos y la innovación liderada por los ciudadanos, contribuyendo a múltiples ODS de la ONU e integrando a las universidades como facilitadoras de la transformación urbana sostenible. Desarrollar escenarios de aprendizaje futuros con la comunidad

Desarrollar escenarios de aprendizaje futuros con la comunidad

En mayo de 2025, ULALABS celebró dos eventos clave en Enschede para validar su Visión Compartida y su Agenda de I+D+i: una mesa redonda y un taller de Responsible Futuring. La mesa redonda reunió a líderes de experimentación urbana para discutir facilitadores, desafíos y herramientas para construir comunidades de aprendizaje. El taller, organizado en la Universidad de Twente, involucró a las partes interesadas en un proceso de cinco fases: crítica, fantasía, implementación, extensión y reflexión, utilizando métodos basados en escenarios para co-crear estrategias procesables para futuras comunidades de aprendizaje. Los y las participantes exploraron cuatro escenarios: aprendizaje intrarregional, procesos regionales conjuntos, redes transregionales e integración de Living Labs en el aprendizaje basado en retos. La metodología estructurada fomentó la conciencia sistémica y la planificación práctica, enfatizando el papel de las universidades como facilitadoras del aprendizaje inclusivo y transformador. El enfoque basado en escenarios permitió conocer mejor los desafíos sociotécnicos y apoyó la aparición de estrategias localmente relevantes pero transferibles para la innovación y la colaboración en todo el ecosistema de ULALABS.

Lecciones aprendidas

- 1. Visión compartida y objetivos:** Tanto a nivel intrarregional como europeo, una visión unificada de la sostenibilidad y la innovación es crucial para la alineación y la motivación. Los objetivos claros garantizan que todas las partes interesadas trabajen hacia un propósito común.
- 2. Participación e inclusión de las partes interesadas:** La creación de comunidades de aprendizaje requiere la participación activa de diversas partes interesadas en todos los sectores (gobierno, academia, sociedad civil, empresas). Involucrar a los grupos de interés y garantizar que se escuchen todas las voces es vital para un impacto sostenido.
- 3. Flexibilidad y adaptación:** Las comunidades de aprendizaje deben evolucionar a medida que crecen. La flexibilidad en su estructura y procesos les permite adaptarse a nuevos desafíos, incorporar comentarios e integrar nuevas partes interesadas a lo largo del tiempo.
- 4. Asignación de recursos y apoyo institucional:** Es esencial contar con recursos adecuados, incluidos el financiamiento y la infraestructura. Las regulaciones institucionales también deben apoyar la participación de la comunidad reconociendo y recompensando los esfuerzos de colaboración, incluido a las personas facilitadoras comunitarias y ofreciendo tiempo para que las personas investigadoras se involucren con las comunidades.
- 5. Intercambio de conocimientos y ciencia abierta:** Las comunidades deben crear plataformas para compartir conocimientos y evitar la duplicación de esfuerzos. Las prácticas de ciencia abierta garantizan que el conocimiento generado en una región o proyecto sea accesible y pueda inspirar soluciones en otras.
- 6. Proceso iterativo y mejora continua:** Es importante reflexionar continuamente sobre el proceso, adaptar las estrategias de la comunidad y dejar espacio para la prueba y el error. Los ciclos de retroalimentación estructurados de todas las partes interesadas garantizan que la comunidad de aprendizaje siga siendo relevante e impactante a lo largo del tiempo.

REFLEXIÓN DE LA MESA REDONDA: PERSPECTIVAS COMUNITARIAS DE LOS ESPACIOS DE EXPERIMENTAC- IÓN URBANA

Como parte del segundo evento multiplicador de ULALABS, nueve representantes de espacios de experimentación urbana se reunieron en Enschede para reflexionar sobre la construcción de comunidades de aprendizaje a nivel local y en toda Europa. El panel exploró facilitadores, desafíos y herramientas para fomentar la colaboración, el intercambio de conocimientos y la innovación.

Las personas participantes enfatizaron la importancia del compromiso intersectorial entre universidades, municipios, empresas y ciudadanía, y la necesidad de romper los silos institucionales. Las universidades fueron descritas como "islas" que necesitan ir más allá de sus fronteras. Los espacios de experimentación fueron vistos como facilitadores neutrales, traduciendo entre actores y permitiendo el aprendizaje mutuo.

Una idea clave fue el valor del crecimiento orgánico: las comunidades de aprendizaje deben definir sus propios temas, formatos y ritmo, impulsados por la relevancia local y la propiedad emocional. Las dimensiones culturales y emocionales, como el arte y el patrimonio, se destacaron como esenciales para profundizar el compromiso y el impacto a largo plazo.

Las herramientas compartidas incluyeron plataformas digitales, boletines, redes informales y métodos de pilotaje ágiles. Estos apoyan la continuidad, la accesibilidad y la innovación impulsada por la comunidad.

La discusión subrayó que las comunidades de aprendizaje prosperan cuando son inclusivas, adaptables y arraigadas en un propósito compartido. Sin embargo, el desafío sigue siendo: cómo implementar esto en la práctica, una pregunta central para la próxima fase piloto de ULALABS, en el Paquete de Trabajo 5.

V. KIT DE HERRAMIENTAS DE APRENDIZAJE Y EXPERIMENTACIÓN

La siguiente fase de ULALABS fue desarrollar kits de herramientas de aprendizaje modulares para apoyar el aprendizaje transformador y la experimentación en su fase piloto. Basados en los conocimientos del mapeo del ecosistema, los retos compartidos y las definiciones de la comunidad de aprendizaje, los kits de herramientas siguen una estrategia de implementación y aprendizaje, que evoluciona a través de los comentarios de las partes interesadas para seguir siendo sensibles al contexto y adaptables.

Co-creados conjuntamente con el mundo académico, la industria, la administración pública y la sociedad civil, los kits de herramientas reflejan diversas necesidades y fomentan la apropiación. El pluralismo metodológico (encuestas, talleres, plataformas colaborativas y herramientas visuales) apoya el aprendizaje distribuido e integra múltiples formas de conocimiento. Los talleres regionales ayudaron a identificar las brechas y barreras locales, asegurando la relevancia basada en el lugar.

La estructura del kit de herramientas enfatiza la modularidad, las microcredenciales y el aprendizaje transdisciplinario, combinando enfoques basados en retos con design thinking, pensamiento sistémico y responsable futuring. Aborda tanto las capacidades colectivas como las barreras sistémicas, como las limitaciones políticas y las actitudes culturales hacia la innovación.

Un fuerte enfoque en la reflexividad y la mejora continua debería garantizar la capacidad de respuesta a las necesidades emergentes. Los ciclos de retroalimentación estructurados y las sesiones de validación mejoran la relevancia y la calidad. Los kits de herramientas tienen como objetivo unir el aprendizaje formal e informal, apoyar el aprendizaje permanente y empoderar a las comunidades para navegar por retos urbanos complejos.

Esta metodología inclusiva e iterativa ofrece una base sólida para ULALABS y conocimientos valiosos para iniciativas similares que buscan un cambio sistémico a través del aprendizaje.



Resultados de aprendizaje y armonización del contenido del kit de herramientas

Un paso clave en el desarrollo del kit de herramientas de aprendizaje de ULALABS fue alinear el contenido con los retos urbanos para apoyar el aprendizaje transformador. Sobre la base de actividades anteriores, el proceso enfatizó la co-creación, la adaptabilidad y la participación de las partes interesadas. Los toolkits existentes (IDEO DesignKit, URBACT Toolbox, UNaLab Toolkit y otros) se analizaron para determinar su relevancia y se adaptaron a las necesidades de ULALABS.

Los resultados del aprendizaje se definieron utilizando marcos de competencias europeos: ESCO, GreenComp y DigComp, asegurando la alineación con los objetivos del mercado laboral, la sostenibilidad y la alfabetización digital. Los resultados abarcan conocimientos, habilidades y actitudes, formando la base de las microcredenciales y los distintivos digitales.

Los aportes de las partes interesadas de los talleres regionales garantizaron que los conjuntos de herramientas reflejen las necesidades del mundo real y fomenten la apropiación. El enfoque basado en retos vincula el aprendizaje directamente con problemas urbanos urgentes. La metodología de implementación y aprendizaje (deploy-and-learn) admite el refinamiento iterativo y la capacidad de respuesta.

Los toolkits están diseñados para el acceso abierto, integrando los principios FAIR y permitiendo la escalabilidad. Este enfoque estratégico e inclusivo sienta una base sólida para el aprendizaje transformador y el cambio sistémico dentro del ecosistema de ULALABS.

REFLEXIONES METODOLÓGICAS

CONSTRUYENDO COMUNIDADES DE APRENDIZAJE TRANSFORMADORAS INCLUSIVAS

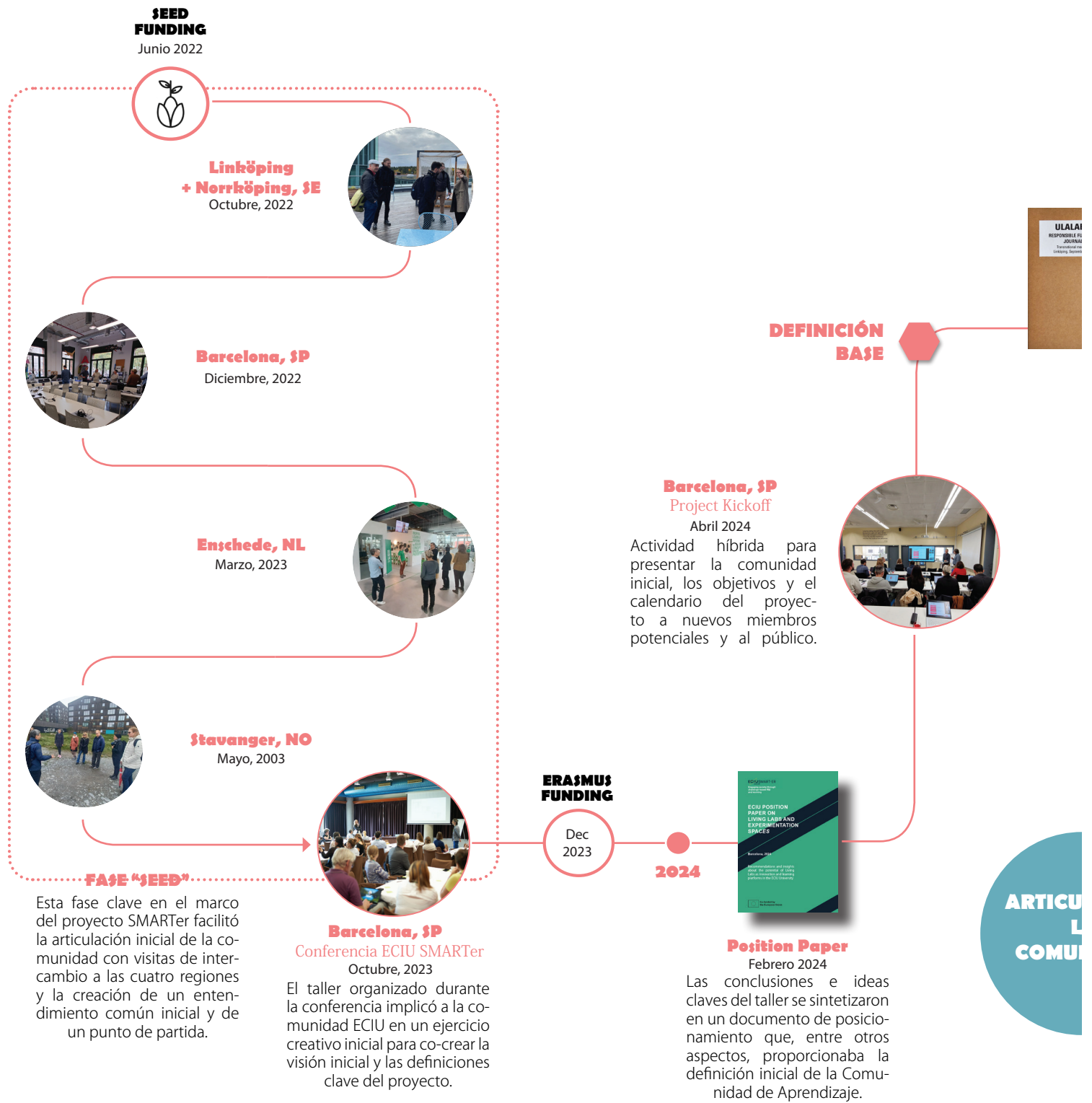
ULALABS ha intentado traducir un marco conceptual complejo en una hoja de ruta práctica para establecer **Comunidades de Aprendizaje Mutuo Transformadoras Inclusivas** para transformaciones de sostenibilidad en laboratorios vivos y espacios de experimentación europeos. Basada en la teoría del aprendizaje transformador y mutuo, la metodología evolucionó a través de un proceso de planificación flexible de cinco etapas, adaptándose a diversos contextos regionales y dinámicas de las partes interesadas.

- **La inclusión** se estableció como un principio transversal, inspirado en una lente de género interseccional. Si bien las primeras actividades enfrentaron desafíos de representación, la co-creación y los métodos participativos han mejorado el compromiso inclusivo, aunque aún no en la medida necesaria. Los toolkits y los programas de estudio ahora integran actividades de aprendizaje básicas centradas en la equidad y la diversidad.
- **La iteración y la capacidad de respuesta** fueron fundamentales. Herramientas como KUMU y MIRO permitieron el mapeo y la reflexión colaborativos, mientras que las brechas en la representación social provocaron correcciones a mitad de camino. Los tableros de retos y las agendas de aprendizaje se refinaron a través de múltiples rondas de validación.

- **El pluralismo metodológico** guió el uso de diversas herramientas (talleres, plataformas digitales, métodos narrativos y ciclos de retroalimentación) que apoyan el aprendizaje distribuido y la participación de diversos tipos de conocimiento.
- **El mapeo como aprendizaje** enfatiza las relaciones y los flujos de conocimiento sobre los inventarios estáticos, fomentando la alineación estratégica y la creación de confianza.
- **La Agenda Compartida de I+D+i co-creada** surgió a través de esfuerzos colaborativos, estructurados en retos de misión, grandes, estratégicos y específicos, equilibrando la visión de alto nivel con la relevancia local.
- **Las actividades de futuros basadas en escenarios**, tal como se utilizan en el Taller de Futuros Responsables, resaltan la importancia de crear resonancia emocional y relevancia cultural para fomentar un propósito compartido.

Finalmente, las comunidades de aprendizaje fueron tratadas como estructuras emergentes, moldeadas por un propósito compartido, un diseño flexible y una propiedad emocional. El taller de Enschede ilustró esto, con la creación de escenarios que revelan la necesidad de apoyo institucional, ciencia abierta y marcos adaptativos. La metodología de ULALABS ofrece lecciones escalables: diseñar para la emergencia, integrar la inclusión, priorizar el proceso y utilizar herramientas

CRONOGRAMA COMUNIDAD ULALABS



FASE "SEED"

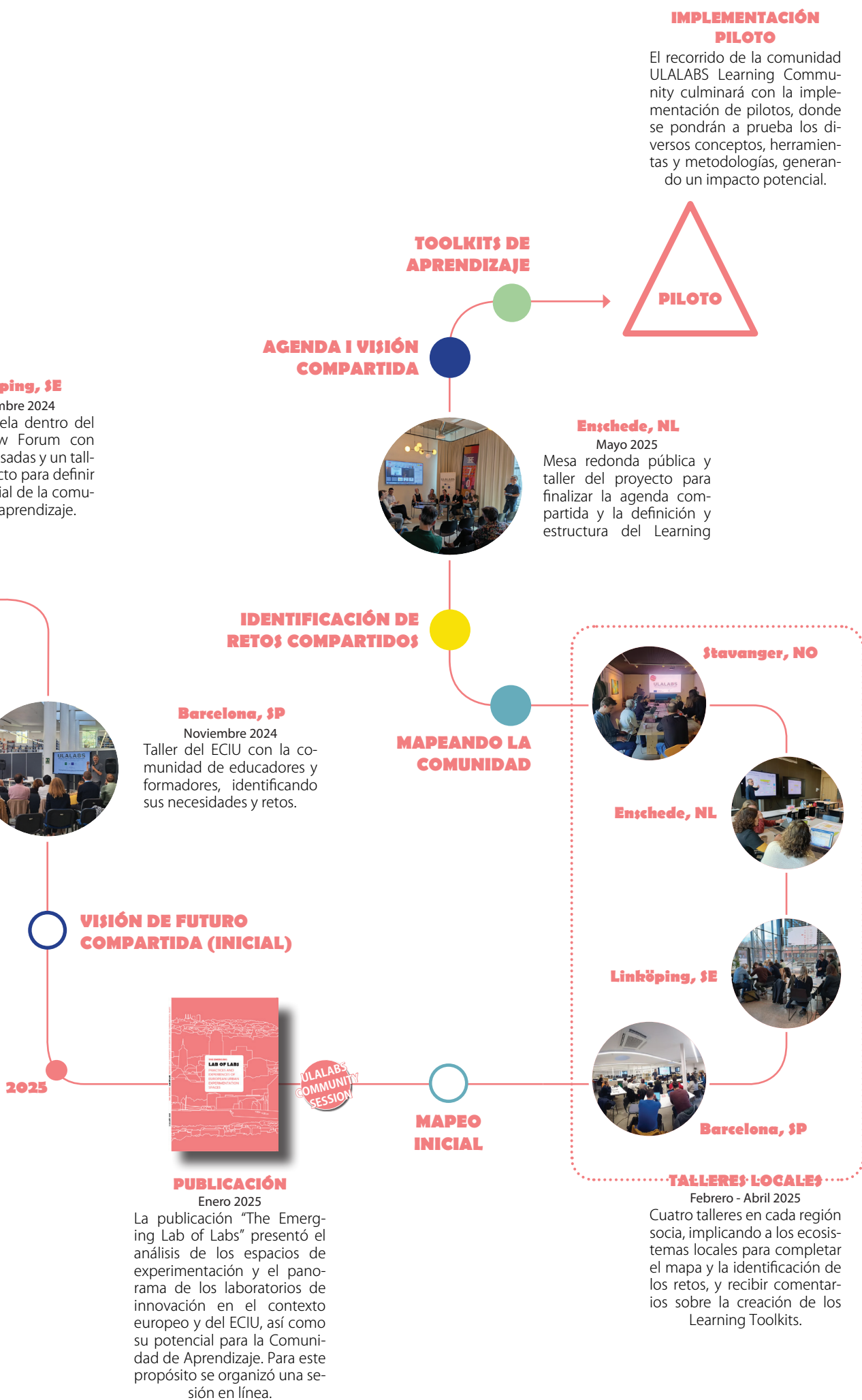
Esta fase clave en el marco del proyecto SMARTer facilitó la articulación inicial de la comunidad con visitas de intercambio a las cuatro regiones y la creación de un entendimiento común inicial y de un punto de partida.

El taller organizado durante la conferencia implicó a la comunidad ECIU en un ejercicio creativo inicial para co-crear la visión inicial y las definiciones clave del proyecto.

Actividad híbrida para presentar la comunidad inicial, los objetivos y el calendario del proyecto a nuevos miembros potenciales y al público.

Las conclusiones e ideas claves del taller se sintetizaron en un documento de posicionamiento que, entre otros aspectos, proporcionaba la definición inicial de la Comunidad de Aprendizaje.

MAPANDO LA COMUNIDAD



ANTICIPANDO LOS PRÓXIMOS PASOS DE LA COMUNIDAD DE APRENDIZAJE



ULALABS está listo para poner en funcionamiento las Comunidades de Aprendizaje Mutuo Inclusivas Transformadoras (TIMLC) en su fase piloto, basándose en una metodología flexible, inclusiva y reflexiva. El piloto probará kits de herramientas de aprendizaje, activará Living Labs distribuidos e implementará la Agenda Compartida de I+D+i a través de intervenciones sensibles al contexto.

El ciclo de aprendizaje adaptativo desarrollado en ULALABS guiará los ciclos de aprendizaje recursivo, permitiendo a las personas participantes transformar las prácticas en respuesta a los retos de sostenibilidad urbana. La inclusión sigue siendo central, lo que requiere estrategias para una participación equitativa, como mapear las posiciones de las partes interesadas y permitir el acceso a través de barreras lingüísticas, digitales y culturales.

El mapeo de ecosistemas continuará como una herramienta dinámica para la participación de las partes interesadas y la visualización del flujo de conocimiento. La estructura de retos en capas (misión, grandiosa, estratégica, específica) y el marco de criterios múltiples (impacto, urgencia, escalabilidad, etc.) guiarán las actividades piloto.

Los kits de herramientas de aprendizaje, diseñados para la modularidad y la adaptabilidad, se perfeccionarán a través de la retroalimentación y se alinearán con los marcos de competencias europeos (ESCO, GreenComp, DigComp). Las microcredenciales validarán los resultados del aprendizaje y respaldarán la transferibilidad en toda la red ECIU. Finalmente, ULALABS buscará institucionalizar la reflexividad transformadora a través de ciclos de retroalimentación y evaluación participativa, asegurando que el aprendizaje siga siendo un proceso dinámico, receptivo y adaptativo.

Agradecimientos

Nos gustaría agradecer a las personas participantes de nuestras actividades por su participación activa y las valiosas contribuciones que se incluyen en esta publicación. Sin la participación activa de los socios interesados en nuestros ecosistemas regionales, este trabajo no sería posible.

Además, nos gustaría agradecer el apoyo del equipo de ECIU y de todos los socios del proyecto que apoyaron el trabajo en esta publicación con su energía, conocimientos y comentarios durante todo el proceso. La responsabilidad de este informe, incluidos los errores u omisiones, recae únicamente en quienes lo elaboraron.